

پیشگفتار

یکی از ابزارهای مناسب جهت اطلاع رسانی، تهیه و تدوین گزارشهای دوره ای، سالانه، فصلی و یا موردی است که به مناسبت های مختلف تهیه و انتشار می یابند. گزارش عملکرد دولت که هر ساله در هفته دولت انتشار می یابد، گزیده ای از مجموعه اقدامات و فعالیتهای دستگاههای اجرایی استان در تحقق اهداف کلان توسعه استان می باشد.

این گزارش شامل مجموعه ای از اقداماتی است که منجر به تغییرات عمده در وضعیت شاخص های اساسی هر یک از بخش های اقتصادی، اجتماعی و فرهنگی گردیده و طی محدوده زمانی سالهای ۸۴ تاکنون حاصل شده است. اطلاعات ارائه شده در این گزارش تجزیه و تحلیل روند گذشته و وضعیت موجود را امکان پذیر و زمینه مناسب جهت اتخاذ سیاستها و خط مشی های اصولی در تحقق اهداف توسعه پایدار فراهم نموده و انعکاس دهنده گوشه ای از تلاش های مسئولین و خدمتگزاران نظام در استان می باشد. امید است این مجموعه مورد استفاده دست اندرکاران، محققین، برنامه ریزان و علاقه مندان قرار گیرد و همکاران ما را از نقطه نظرات ارزشمند خود بهره مند سازند. در پایان از کلیه مدیران و کارشناسان دستگاههای اجرایی بویژه همکاران در معاونت برنامه ریزی استانداری بوشهر که در تهیه این گزارش تلاش نموده اند تشکر و قدردانی به عمل می آید.

ابوطالب شفق

استاندار بوشهر

مقدمه :

استان بوشهر با وسعت $23062/92$ کیلو متر مربع (مساحت خاکی)، در جنوب غربی ایران و در حاشیه شمالی خلیج فارس قرار دارد. این استان از شمال با استان خوزستان و قسمتی از استان کهگیلویه و بویر احمد، از جنوب به خلیج فارس و قسمتی از استان هرمزگان، از شرق به استان فارس و از مغرب به طول 625 کیلومتر با خلیج فارس همجوار است. آب و هوای غالب مناطق استان بوشهر گرم و بیابانی است. میانگین دمای سالانه 26 درجه سانتی گراد، رطوبت نسبی حدود 53 درصد و متوسط بارندگی 250 میلی متر در سال می باشد. این استان دارای 9 شهرستان (بوشهر، تنگستان، جم دشتستان، دشتی، دیر، دیلم، کنگان و گناوه) 23 بخش، 30 شهر و 43 دهستان می باشد.



استان بوشهر به لحاظ موقعیت ویژه جغرافیائی طبیعی از جمله سواحل طولانی، دسترسی به آب های بین المللی، مجاورت با کشورهای حاشیه خلیج فارس، سابقه دیرینه مبادلات تجاری و وجود بنادر متعدد با تأسیسات و تجهیزات بندری، منابع غنی فرآورده های دریایی، وجود امکانات مربوط به پرورش آبزیان بویژه میگو، وجود بیش از 6 میلیون اصله نخل و تولید بیش از 140 هزار تن محصول خرما (از نظر تولید خرما بعد از استان سیستان و بلوچستان دارای رده دوم) امکان تولید و کشت خارج از فصل گوجه فرنگی، وجود منابع غنی معدنی، همچنین وجود زیر ساخت های مناسب در شهرک های صنعتی، از پتانسیل های اقتصادی و ثروت های طبیعی ارزشمندی برخوردار می باشد و به همین دلیل از

موقعیت استراتژیکی و اهمیت ویژه ای در کشور برخوردار می باشد. از جمله قابلیت های مهم این استان وجود منابع و ذخائر عظیم نفت و گاز می باشد. وجود میادین نفتی در فلات قاره و خشکی (وجود 40 درصد ذخائر نفت کشور و 95 درصد صادرات نفت خام کشور) در این استان و همچنین وجود میادین بزرگ گاز طبیعی (دارا بودن 60 درصد ذخائر گاز طبیعی کشور) تولید $37/71$ درصد از گاز سبک کشور از طریق پالایشگاه ولیعصر کنگان، دارا بودن بزرگترین پایانه نفتی کشور در جزیره خارگ، پالایشگاه گاز فجر جم و پتروشیمی جزیره خارگ، پتروشیمی کاوه (بزرگترین واحد متانول دنیا) و ده ها واحد پالایشگاهی و پتروشیمی در حال احداث، استقرار طرح ها و فعالیتهای سرمایه گذاری بویژه صنایع انرژی بر و صنایع پایین دستی نفت، این استان را در زمره یکی از استانهای مهم کشور قرار داده است. همچنین استان بوشهر از نظر تاریخی، اجتماعی و فرهنگی دارای پیشینه قوی می باشد. وجود مناطق متعدد گردشگری، بناهای قدیمی و مهم تاریخی و جلوه های زیبای

در مسیر توسعه

گزیده ای از دستاوردهای دولت نهم در استان بوشهر

۳

مناظر طبیعی موقعیت ویژه ای را در زمینه گردشگری برای استان فراهم نموده است. از این رو تلاش مردم و مسئولین استان در زمینه بالفعل رساندن قابلیت های فوق بسیار چشم گیر و قابل توجه بوده و این استان در اغلب شاخص ها از رشد قابل ملاحظه ای برخوردار بوده است.

وضعیت جمعیت

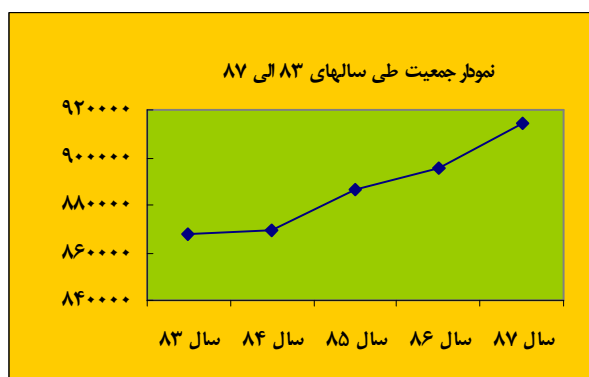
سال	شهری (نفر)	روستایی (نفر)	کل
۱۳۸۳	۵۷۹۴۸۶	۲۸۸۲۱۵	۸۶۷۷۰۱
۱۳۸۴	۵۶۷۰۶۵	۳۰۲۵۴۰	۸۶۹۶۰۵
۱۳۸۵	۵۷۷۴۶۵	۳۰۳۴۰۹	۸۸۶۲۶۷
۱۳۸۶	۵۸۷۱۰۱	۳۰۸۵۰۶	۸۹۵۶۱۷
۱۳۸۷	۵۹۹۰۵۲	۳۱۵۰۹۳	۹۱۴۱۴۵
۱۳۸۸	۶۱۱۰۹۲	۳۲۱۷۴۴	۹۳۲۸۳۶

* جمعیت سالهای ۸۸ - ۸۶ برآوردی می باشد.

جمعیت

براساس سرشماری عمومی نفوس و مسکن در سال ۱۳۸۵ جمعیت استان بوشهر بالغ بر ۸۸۶۲۶۷ نفر می باشد، که حدود ۱/۲۶ درصد از جمعیت کل کشور را شامل می شود و از این لحاظ دارای رتبه ۲۴ در کشور می باشد. متوسط نرخ رشد جمعیت در سالهای ۸۵ - ۷۵ برای استان ۱/۷۷ درصد است این نسبت در کشور معادل ۱/۶۱ درصد می باشد و استان بوشهر از این لحاظ دارای نرخ متوسط بالاتری نسبت به کشور می باشد.

متوسط ضریب شهرنشینی در کل کشور معادل ۶۸ درصد می باشد و این ضریب برای استان بوشهر ۶۵/۲ و از متوسط ضریب شهرنشینی کشور پایین تر است. شاخص امید به زندگی در سال ۸۷ حدود ۷۰ سال می باشد.



در مسیر توسعه

گزیده ای از دستاوردهای دولت نهم در استان بوشهر

سواد و پوشش تحصیلی

بررسی میزان باسوادی در جمعیت ۶ ساله و بیشتر نشان می دهد که میزان باسوادی در استان بوشهر در سال ۸۵ برابر با ۸۶/۴۳ درصد و بیشتر از میزان باسوادی در کل کشور (۸۴/۶۱ درصد) می باشد. در زمینه باسوادی این نکته قابل توجه است که بر اساس سرشماری عمومی نفوس و مسکن، میزان باسوادی در نقاط شهری استان تقریباً برابر کل کشور و میزان باسوادی در نقاط روستایی (۸۲/۰۶ درصد) بیشتر از میانگین کل کشور (۷۵/۰۹ درصد) بوده است.

سواد و پوشش تحصیلی

شاخص	واحد اندازه گیری	سال ۸۴	سال ۸۵	سال ۸۶	سال ۸۷
نرخ باسوادی	درصد	۸۳,۲	۸۶,۴	۸۶,۷	۸۶/۹
پوشش تحصیلی جمعیت ۶-۱۸ ساله	درصد	۸۷,۸	۸۹,۱	۹۰/۱	۹۱/۳



نیروی انسانی و اشتغال

نرخ بیکاری استان در سالهای ۸۵ و ۸۶ بدلیل بهره برداری از پروژه های پارس جنوبی و اشتغال تعدادی از جوانان استان در این پروژه ها سیر نزولی داشته و از ۱۲/۷ درصد در سال ۸۴ به ۹/۲ درصد در سال ۸۶ رسیده است. اما این روند در اواخر سال ۸۶ شروع به افزایش و تا پایان سال ۸۷ ادامه داشته و به نرخ ۱۰/۷ درصد در سال رسیده است که از جمله دلایل آن می توان به اتمام عملیات اجرایی برخی پروژه ها و بهره برداری از آنها اشاره نمود.

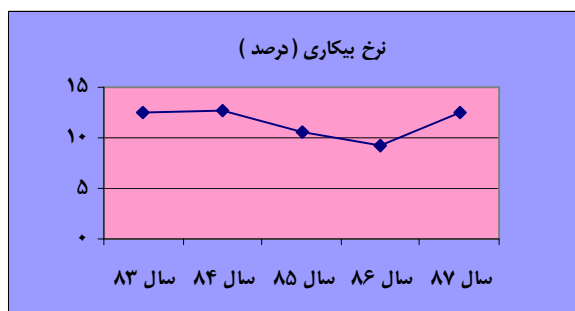
اشتغال

سال	واحد اندازه گیری	نرخ بیکاری	نرخ اشتغال	سهم بخش کشاورزی در اشتغال استان	سهم بخش صنعت و معدن در اشتغال استان
۸۳	درصد	۱۲/۵	۸۷/۵	۱۴/۹	۲۲/۵
۸۴	درصد	۱۲/۷	۸۷/۳	۱۷/۱	۲۴/۸
۸۵	درصد	۱۰/۵	۸۹/۵	۱۷/۵	۲۵
۸۶	درصد	۹/۳	۹۰/۷	۱۷/۲	۲۶/۸
۸۷	درصد	۱۰/۷	۸۷/۵	۱۶/۲	۲۳/۶
بهار ۸۸		۹/۲	-	-	-

در مسیر توسعه

گزیده ای از دستاوردهای دولت نهم در استان بوشهر

۵



وضعیت بکارگیری نیروی کار از طریق موسسات کاربایی دولتی

موسسات کاربایی دولتی				واحداندازه گیری	شاخص
سال ۸۷	سال ۸۶	سال ۸۵	سال ۸۴		
۱۰۱۷۳	۱۵۷۴۶	۷۴۳۴	۱۲۳۵۱	نفر	ثبت نام جویندگان کار
۸۰۱۲	۱۲۲۰۹	۵۲۶۶	۶۴۰۱	مورد	فرصتهای شغلی بدست آمده
۱۰۶۷۲	۱۷۱۰۹	۶۶۵۰	-	نفر	معرفی بکار جویندگان کار

وضعیت بکارگیری نیروی کار از طریق موسسات کاربایی خصوصی

موسسات کاربایی خصوصی				واحداندازه گیری	شاخص
سال ۸۷	سال ۸۶	سال ۸۵	سال ۸۴		
۷۶۵۷	۷۵۹۳	۱۰۱۰۳	۳۱۴۴	نفر	ثبت نام جویندگان کار
۳۴۶۴	۴۲۰۹	۴۷۷۹	۸۶۴	مورد	فرصتهای شغلی بدست آمده
۵۷۸۰	۶۴۸۵	۵۲۸۴	-	نفر	معرفی بکار جویندگان کار

عملکرد بانکها در جذب تسهیلات زودبازده و کارآفرین تا پایان مرداد ماه ۱۳۸۸ (مبلغ (میلیارد ریال)

شهرستان	طرحهای معرفی شده		طرحهای تأیید شده		طرحهای مصوب نهایی		انعقاد قرارداد		پرداخت	
	تعداد	مبلغ	تعداد	مبلغ	تعداد	مبلغ	تعداد	مبلغ	تعداد	مبلغ
بوشهر	۳۳۶۶	۶۶۶۵/۵۹	۲۱۷۴	۲۱۹۴	۲۱۷۲	۲۱۹۲/۴	۱۴۹۰	۱۷۳۷/۲	۱۴۷۱	۱۴۲۰/۰۸
تنگستان	۱۴۲۳	۸۷۵/۹۲	۹۲۰	۳۵۴/۰۷	۹۲۰	۳۵۴/۰۶۷	۶۸۸	۲۴۶/۱۷	۶۶۸	۲۱۳/۷۱۷
دشتستان	۳۱۱۰	۱۲۴۸/۴۱	۲۰۷۵	۷۹۵/۸۵	۲۰۵۱	۷۹۵/۶۶۲	۱۷۲۰	۶۱۳/۹۶	۱۶۸۹	۵۴۸/۹۱۹
دشتی	۱۶۷۳	۵۴۳/۴۸۴	۱۱۰۵	۲۳۵/۲۲	۱۱۰۴	۲۳۵/۱۱۶	۹۳۶	۱۹۹/۸۱	۷۸۸	۱۷۲/۰۷۶
دیر	۱۷۳۳	۷۳۳/۷۵	۹۳۹	۲۵۵/۷	۹۳۸	۲۵۴/۶۳۳	۷۹۹	۱۹۷/۶۵	۷۹۳	۱۸۰/۲۸۷
دیلم	۸۷۲	۶۱۳/۱۳۱	۶۰۱	۱۱۴/۸۱	۵۹۶	۱۱۴/۳۱۱	۴۷۶	۷۸/۲۰۷	۴۶۱	۶۵/۵۰۳۳
کنگان	۱۳۵۲	۱۱۷۷/۷۹	۸۹۲	۷۱۲/۶۶	۸۹۱	۶۸۳/۳۶۳	۷۷۲	۶۰۸/۵۱	۷۰۳	۴۹۹/۴۳۴
گناوه	۲۳۱۰	۸۳۹/۹۳۹	۱۴۹۱	۴۶۰/۳۹	۱۲۶۳	۴۳۳/۷۱۸	۹۶۲	۴۷۲/۱۷	۹۳۱	۴۱۵/۴۶۵
جم	۹۷۲	۳۱۱/۳۵	۴۲۰	۱۰۱/۷۸	۴۲۰	۱۰۱/۷۷۷	۳۶۷	۹۰/۶۷۶	۳۵۲	۷۹/۴۸۲۹

وضعیت تسهیلات زود بازده و کارآفرین به تفکیک بخشهای اقتصادی تا پایان مرداد ماه ۱۳۸۸

بخش اقتصادی	تعداد طرح های معرفی شده به بانک		تعداد تسهیلات پیش بینی شده		تعداد اشتغال پیش بینی شده		تعداد طرحهای ارسالی از سوی بانکها	
	ثابت	در گردش	ثابت	در گردش	ایجاد	تثبیت	تأیید شده	تأیید نشده
کشاورزی	۵۲۹۸	۴۶۹	۱۳۷۱/۳۸۳۵	۳۸۵/۹۱۵۵۳	۲۵۳۱	۱۴۶۷۶	۳۳۴۸	۲۳۱۸
صنعت	۱۵۸۰	۶۵	۶۰۰۱/۳۱۲	۳۸۹/۲۱۵	۳۰۱۵	۱۶۰۷۰	۱۳۰۰	۲۵۴
خدمات	۹۲۰۱	۲	۴۴۷۵/۸۶۳	۲/۲۷	۱۸۲۲	۲۱۶۹۴	۵۸۲۱	۲۵۱۰
مسکن	۱۹۶	۰	۳۸۳/۴	۰	۰	۴۳۵۱	۱۴۸	۴۷
جمع کل	۱۶۲۷۵	۵۳۶	۱۲۲۳۱/۹۵۹	۷۷۷/۴۰۵۳	۸۳۶۸	۵۶۷۹۱	۱۰۶۱۷	۵۱۲۹
	۱۶۸۱۱	۶۵۱۵۹	۱۳۰۰۹/۴	۱۵۷۴۶				

وضعیت تسهیلات زود بازده و کار آفرین به تفکیک بخشهای اقتصادی تا پایان مرداد ماه ۱۳۸۸

بخش اقتصادی	مبلغ طرحهای مصوب شده		تعداد قراردادهای منعقد شده		مبلغ قراردادهای منعقد شده	
	ثابت	در گردش	ایجاد	تثبیت	ثابت	در گردش
کشاورزی	۶۲۷/۳۶۷۰۳	۳۱۵/۵۶۹۸	۲۳۵۹	۳۹۶	۵۰۳/۶۸۱۲	۲۹۹/۴۹۰۸
صنعت	۱۷۲۱/۵۲۹۸	۲۹۵/۷۷۰۸	۱۱۵۱	۵۰	۱۵۴۴/۶۸۴۲	۲۱۵/۹۴۰۶
خدمات	۱۸۹۵/۱۵۶۵	۱/۲۷	۴۱۱۹	۶	۱۵۲۹/۸۵۹۹	۲/۷۷
مسکن	۳۰۸/۳۷۴	۰	۱۲۹	۰	۱۴۷/۹۷۴	۰
جمع کل	۴۵۵۲/۴۲۷۳	۶۱۲/۶۱۰۶	۷۷۵۸	۴۵۲	۳۷۲۶/۱۹۹۳	۵۱۸/۲۰۱۴
	۵۱۶۵		۸۲۱۰		۴۲۴۴/۴	

وضعیت تسهیلات زود بازده و کار آفرین به تفکیک بخشهای اقتصادی تا پایان مرداد ماه ۱۳۸۸

بخش اقتصادی	مبلغ تسهیلات پرداخت شده به متقاضیان		تعداد طرحهای به بهره برداری	تعداد اشتغال ایجاد شده
	ثابت	در گردش		
کشاورزی	۴۳۵/۷۹۵۱	۲۸۸/۱۳۷۸	۲۲۶۸	۴۰۰۰
صنعت	۱۲۱۰/۹۱۴۱	۲۱۲/۱۴۰۶	۶۳۵	۲۵۳۲
خدمات	۱۳۰۱/۳۶۳۵	۲/۷۷	۳۲۱۸	۵۳۸۸
مسکن	۱۴۳/۸۱۴	۰	۴۴	۲۹۰
جمع کل	۳۰۹۱/۸۸۶۷	۵۰۳/۰۴۸۴	۶۱۶۵	۱۲۲۱۰
	۳۵۹۵			

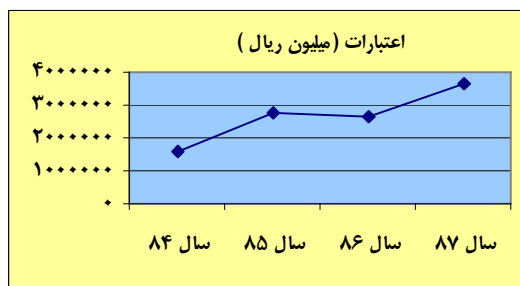
واگذاری سهام عدالت

جامعه هدف	تعداد فراخوانهای توزیع شده	تعداد ثبت نام شوندهگان در تعاونی	درصد ثبت نام در تعاونی
مددجویان نهادهای حمایتی (مرحله اول)	۱۰۰۱۴۴	۹۲۲۹۸	٪۹۲
	۵۹۰۰۴	۳۲۷۹۷	٪۵۵/۵۸
مجموع	۱۵۹۱۴۸	۱۲۵۰۹۵	٪۷۸/۶۰
روستائیان و عشایر (مرحله دوم)	۷۰۶۴۱	۶۹۶۱۷	٪۹۸/۵۵
	۱۱۹۳۳۵	۱۰۵۴۲۸	٪۸۸/۳۵
مجموع	۱۸۹۹۷۶	۱۷۵۰۴۵	٪۹۲/۱۴
شاغلین و بازنشستگان (مرحله سوم)	۲۰۲۷۰۸	۱۸۱۶۳۵	٪۸۹/۶۰
	-	-	-
مجموع	۲۰۲۷۰۸	۱۸۱۶۳۵	٪۸۹/۶۰
ایثارگران (مرحله چهارم)	۱۲۱۶۲	۱۰۱۷۰	٪۸۳/۵۲
	-	-	-
مجموع	۱۲۱۶۲	۱۰۱۷۰	٪۸۳/۵۲
سایر مراحل	۹۲۲	۱۶۰	٪۱۷/۳۵
جمع کل	۵۶۴۹۱۶	۴۹۲۱۰۵	٪۸۷/۱۱

توزیع حواله های سود سهام عدالت مشمولان مرحله اول ، دوم و فرهنگیان

جامعه هدف	ثبت نام شندگان در تعاونی	سود سهام توزیع شده	نسبت صدور سود سهام توزیع شده به ثبت نام شندگان در تعاونی	حواله های توزیع شده توسط نهادهای حمایتی / فرمانداریها	تعداد دریافت کنندگان سود	درصد سود پرداختی
مددجویان نهادهای حمایتی (مرحله اول)	۱۲۵۰۹۵	۹۲۲۹۸	٪۷۳	۹۲۲۹۸	۹۰۳۲۵	٪۹۷/۸۶
روستائیان و عشایر	۱۷۵۰۴۵	۶۷۱۴۳	٪۳۸	۶۷۱۴۳	۶۵۸۲۵	٪۹۸
فرهنگیان	-	-	-	-	۲۹۱۶۷	٪۶۹
جمع	۳۰۰۱۴۰	۲۰۱۶۵۵	٪۶۷	۲۰۱۶۵۵	۱۸۵۳۱۷	٪۹۱/۹

اعتبارات (میلیون ریال)		اعتبارات				
درصد تغییرات سال ۸۷ به ۸۴	اعتبار ۸۸	اعتبار ۸۷	اعتبار ۸۶	اعتبار ۸۵	اعتبار ۸۴	فصل
۱۵۴	۱۸۶۱۷۲۵	۳۶۲۷۰۷۲/۷	۲۶۵۱۱۹۹	۲۷۸۵۴۶۷	۱۵۹۶۹۹۷	جمع کل
۳۳	۱۶۷۲	۲۰۶۶	۱۸۳۳	۱۸۶۲	۱۵۵۳	تعداد پروژه در هر سال
۹۱	-	۱۷۵۶	۱۴۴۶/۳	۱۵۲۲/۸	۱۰۳۱/۷	میانگین اعتبار



پروژه های افتتاحی هفته دولت در سالهای ۱۳۸۷ و ۱۳۸۸

درصد رشد	مبلغ اعتبار (میلیون ریال)		درصد رشد	تعداد پروژه		شهرستان
	سال ۸۸	سال ۸۷		سال ۸۸	سال ۸۷	
۱۲۷	۲۲۰۶۳۵	۹۷۰۷۹	۶۱	۷۴	۴۶	بوشهر
-۲۶	۱۹۸۰۸۶	۲۶۷۱۳۶	۴۲	۷۵	۵۳	دشتستان
۰/۷۳	۹۳۴۴۴	۹۲۷۶۶	۹۶	۵۳	۲۷	دشتی
۵۹	۱۲۰۹۰۲	۷۶۰۰۸	۸۸	۳۲	۱۷	دیر
-۵۸	۲۹۳۸۹	۷۰۰۹۰	۶۰	۱۶	۱۰	دیلم
۳۹۷	۲۰۹۳۶۸	۴۲۱۴۶/۸	۲۹	۴۴	۳۴	گناوه
۴۱	۷۸۳۹۴	۵۵۶۷۷	۴۳	۴۰	۲۸	جم
۲۰۲	۱۹۹۶۷۷	۶۶۱۳۸/۴	۵/۵	۵۷	۵۴	کنگان
۳۲۰	۱۱۹۷۴۵	۲۸۴۹۸/۳	۷۲	۴۳	۲۵	تنگستان
۶۴۶	۶۱۰۲۸	۸۱۸۰	-۸۸	۳	۲۵	در سطح استان
۶۶	۱۲۴۸۴۳۴	۸۰۳۷۲۰	۳۷	۴۲۰	۳۱۹	جمع

در مورد اعتبارات بیشتر بدانیم:

مجموع اعتبارات عمرانی اختصاص یافته به استان بوشهر در سال ۱۳۸۷ معادل ۳۶۲۷ میلیارد ریال بوده است که مبلغ ۲۴۳۵ میلیارد ریال آن از محل درآمدهای استانی و ۱۱۹۲ میلیارد ریال نیز از محل ردیفهای متفرقه بودجه تأمین گردیده است. از مهمترین ردیف های متفرقه مذکور می توان به اعتبارات ملی استانی شده (با مبلغ ۵۱۵ میلیارد ریال)، خشکسالی (با مبلغ ۲۴۳ میلیارد ریال)، مازاد درآمد (با مبلغ ۳۱۲ میلیارد ریال) و ... اشاره نمود که مجموعاً حدود ۳۳٪ از کل اعتبارات عمرانی استان را تشکیل می دهند. مجموع تخصیص اعتبارات استانی پیوست قانون بودجه (۲۴۳۵ میلیارد ریال) معادل ۱۰۰٪ بوده است. اما به دلیل عدم تخصیص کامل تعدادی از ردیف های متفرقه متوسط تخصیص کل اعتبارات عمرانی استان معادل ۹۷/۳٪ بوده است.

بیشترین اعتبارات اختصاص یافته سال ۸۷ با مبلغ ۸۰۰ میلیارد ریال مربوط به شهرستان دشتستان است که ۲۲٪ از کل اعتبارات عمرانی استان را تشکیل می دهند. بعد از آن شهرستان بوشهر با مبلغ ۷۱۶ میلیارد ریال ۱۹/۷٪ اعتبارات را به خود اختصاص داده است. لازم به ذکر است که تقریباً حدود ۶۱۰ میلیارد ریال از اعتبارات استان که معادل ۱۶/۸٪ از کل اعتبارات عمرانی سال ۱۳۸۷ می باشد در قالب اعتبارات سطح استان توزیع گردیده است که با توجه به ماهیت اجرای پروژه ها منافع حاصل آن به همه شهرستانها اختصاص یافته است.

در سال ۱۳۸۷ تعداد ۱۲۶۵ طرح عمرانی با ۲۰۶۶ پروژه در قالب ۱۷ فصل اجرا شده است که فصل مسکن، عمران شهری، روستایی و عشایری با مبلغ ۱۰۴۲ میلیارد ریال و ۲۸/۷ درصد بیشترین سهم اعتباری را در بین فصول به خود اختصاص داده است. بیشترین پروژه های اجرا شده در استان با ۶۳۱ پروژه مربوط به این فصل است که ۳۰/۵ درصد از کل پروژه های عمرانی استان است. از ۲۰۶۶ پروژه اجرا شده در کل استان ۳۷۸ پروژه معادل ۱۸/۳ درصد در شهرستان دشتستان و ۳۶۶ پروژه معادل ۱۷/۷ درصد از تعداد کل پروژه ها نیز در شهرستان بوشهر اجرا شده است. بیشترین اعتبارات در بین ۸۶ دستگاه اجرایی استان در سال ۱۳۸۷ مربوط به اداره کل راه و ترابری است که با حدود ۴۵۰ میلیارد ریال معادل ۱۱ درصد از کل اعتبارات استان را به خود اختصاص داده است. به لحاظ تعداد پروژه های اجرا شده بیشترین تعداد مربوط به اداره کل نوسازی، توسعه و تجهیز مدارس است که ۲۵۲ پروژه حدود ۱۲/۲ درصد از کل تعداد پروژه های استان را اجرا نموده است.

نحوه اجرای پروژه های عمرانی نشان می دهد که در سال ۱۳۸۷ از مجموع ۲۰۶۶ پروژه مصوب، تعداد ۹۷۹ پروژه معادل ۴۷/۴ درصد از کل پروژه با اعتباری معادل ۲۴۲۵ میلیارد ریال به صورت پیمانی و تعداد ۴۶۹ پروژه معادل ۲۲/۷ درصد از کل پروژه ها با اعتباری معادل ۹۰۹ میلیارد ریال نیز بصورت امانی - پیمانی و تعداد ۶۱۸ پروژه معادل ۲۹/۹ درصد کل پروژه ها با اعتباری معادل ۲۹۳ میلیارد ریال به صورت امانی اجرا شده اند.

طبقه بندی پروژه های عمرانی از لحاظ میزان اعتبار در سال ۸۷ حاکی از این است که از مجموع ۲۰۶۶ پروژه مصوب، تعداد ۱۹۹ پروژه دارای اعتباری کمتر از ۱۰۰ میلیون ریال، ۶۸۸ پروژه دارای اعتباری بین ۱۰۰ تا ۵۰۰ میلیون ریال، ۴۰۲ پروژه دارای اعتباری معادل ۵۰۰ تا ۱۰۰۰ میلیون ریال، ۶۱۸ پروژه دارای اعتباری بین ۱۰۰۰ تا ۵۰۰۰ میلیون ریال، ۹۵ پروژه دارای اعتباری معادل ۵۰۰۰ تا ۱۰۰۰۰ میلیون ریال و ۶۴ پروژه نیز اعتباری معادل ۱۰۰۰۰ میلیون ریال و بیشتر را به خود اختصاص داده اند.

در مجموع ۲ درصد از اعتبارات سال ۱۳۸۷ مربوط به پروژه های کمتر از ۱۰۰ میلیون ریال اعتبار ، ۴/۲ درصد مربوط به پروژه های ۱۰۰ تا ۵۰۰ میلیون ریال ، ۶/۵ درصد مربوط به پروژه های ۵۰۰ تا ۱۰۰۰ میلیون ریال ، ۳۰/۳ درصد مربوط به پروژه های ۱۰۰۰ تا ۵۰۰۰ میلیون ریال ، ۱۵/۶ درصد مربوط به پروژه های ۵۰۰۰ تا ۱۰۰۰۰ میلیون ریال و ۴۳/۲ درصد نیز مربوط به پروژه های ۱۰۰۰۰ میلیون ریال و بیشتر بوده است .

سرانه اعتبارات استان بوشهر (اعتبارات پیوست قانون بودجه) به ازای هر نفر جمعیت در سال ۱۳۸۷ معادل ۲/۷۵ میلیون ریال بوده است که میزان این شاخص در مناطق شهری ۲/۶۲ میلیون ریال و در مناطق روستایی استان ۳/۲ میلیون ریال است . این سرانه در کل کشور معادل ۰/۷۶ میلیون ریال که در مناطق شهری ۰/۶۶ میلیون ریال و در مناطق روستایی کشور نیز ۰/۹۷ میلیون ریال بوده است . در مجموع سرانه اعتباری استان بوشهر ۳/۶ برابر سرانه اعتباری کشور بوده است .

شاخص نسبت اعتبار عمرانی به مساحت نشان می دهد که در سال ۱۳۸۷ در استان بوشهر در هر کیلومتر مربع ۱۰۵ میلیون ریال و در کل کشور ۳۲ میلیون ریال هزینه شده است که نشان از ۳/۳ برابری این شاخص در استان بوشهر نسبت به کل کشور است .

مهمترین پروژه های عمرانی در دست اجرای استان در سال ۱۳۸۷ و ۱۳۸۸ به شرح ذیل می باشد :

- تکمیل بیمارستان ۲۰۰ تخت خوابی بوشهر
- تکمیل بیمارستان ۱۶۰ تخت خوابی برازجان
- تکمیل بیمارستان دیر
- احداث راه آهن بوشهر - شیراز
- احداث دانشکده مهندسی بوشهر
- تکمیل دانشکده پتروشیمی بوشهر
- تکمیل دانشکده هنر و معماری بوشهر
- احداث دانشکده کشاورزی برازجان
- استادبوم ۱۵۰۰۰ نفری بوشهر
- توسعه و اصلاح شبکه های برق شهرها و روستاهای استان
- کمک به پروژه های عمران شهری استان
- توسعه و بازسازی شبکه های آب شهرها و روستاهای استان
- اجرای پروژه های آبخیزداری استان
- گازرسانی به شهرهای استان بوشهر
- تکمیل فاضلاب شهرهای بوشهر - گناوه و دیلم
- تکمیل ساختمان سد رئیسعلی دلواری و شبکه آبیاری و زهکشی آن

- کمک به تکمیل و تعمیر مصلی ها و مساجد استان
- کمک به تکمیل فضاهای آموزشی (مدارس) استان
- کمک به تکمیل پروژه های ساحل سازی استان
- کمک به تکمیل فضاهای فرهنگی و هنری استان
- تکمیل شهرک صنعتی بوشهر
- تکمیل اسکله بندر ریگ
- تکمیل بندر صیادی لاور ساحلی
- بهسازی و تعریض جاده بنداروز - نینیزک
- آزاد سازی و تملک اراضی نظامی در شهر بوشهر

مجموع اعتبارات اختصاص یافته به استان در سال ۱۳۸۸ از محل اعتبارات استانی و سایر ردیف ها تاکنون حدود ۱۸۶۲ میلیارد ریال است که در قالب ۱۹ فصل و ۱۶۷۲ پروژه توزیع گردیده است. بیشترین اعتبارات اختصاص یافته مربوط به فصول مسکن، عمران شهری، روستایی و عشایری بالغ بر ۶۴۰ میلیارد ریال، حمل و نقل با ۲۶۱ میلیارد ریال، آموزش با ۲۲۸ میلیارد ریال، فرهنگ و هنر با ۱۷۵ میلیارد ریال و انرژی با حدود ۱۲۰ میلیارد ریال که مجموعاً ۷۶/۵ درصد از اعتبارات ابلاغی به این ۵ فصل اختصاص یافته است.

وضعیت سرمایه گذاری عمرانی انجام شده در استان طی سالهای ۱۳۸۴ تا ۱۳۸۸ (دولت نهم) نشان می دهد که این میزان معادل ۱۲۵۲۵ میلیارد ریال است که در مقایسه با سرمایه گذاری انجام شده در برنامه های اول، دوم و سوم توسعه (طی ۱۵ سال) که ۴۰۵۵ میلیارد ریال بوده است معادل ۲۰۹ درصد رشد یافته است.

تعداد پروژه های افتتاحی هفته دولت در سال ۱۳۸۷ معادل ۳۱۹ پروژه بوده است که با افزایش ۳۷ درصدی، تعداد پروژه های قابل افتتاح هفته دولت در سال ۱۳۸۸ معادل ۴۳۷ پروژه خواهد بود. میزان اعتبار پروژه های افتتاح شده در هفته دولت در سال ۱۳۸۷ معادل ۸۰۴ میلیارد ریال و در سال ۱۳۸۸ نیز ۱۲۴۸ میلیارد ریال است و نشان می دهد که علاوه بر اینکه تعداد پروژه های بیشتری به بهره برداری رسیده اند متوسط اعتبار هر پروژه افتتاحی نیز، دارای حجم اعتباری ۱/۲ برابری در مقایسه با سال گذشته می باشد.

درآمدها

درآمدهای عمومی استان در سال ۱۳۸۷ معادل ۲۸۷۸۴۰۱ میلیون ریال بوده است که نسبت به سال ۸۴ حدود ۱۹/۸ درصد افزایش یافته است. سهم استان بوشهر از عملکرد درآمدهای عمومی استانی در کشور در سال ۸۶ برابر ۳/۹۶ درصد می باشد. سهم درآمدهای مالیاتی از کل درآمدهای استان در سال ۸۷ برابر ۹۲ درصد می باشد که ۱۸/۵ درصد بیش از میزان مصوب می باشد. این نسبت در سال ۸۳ معادل ۹۴/۷ درصد بوده است. سهم مالیاتهای مستقیم در سال ۸۶ کاهش و از ۹۸/۸ درصد در سال ۸۳ به ۹۲/۶ درصد در سال ۸۶ افزایش یافته است که این مسئله بیانگر افزایش آگاهی عمومی نسبت به پرداخت مالیات می باشد. همچنین سهم سایر درآمدها در سال ۸۳ حدود ۵/۲ درصد بوده که این سهم در سال ۸۷ با ۴۶ درصد افزایش به ۷/۶ درصد رسیده است. نسبت درآمدهای استانی به کل درآمدها در کشور در سال ۸۶ معادل ۳۴/۱۴ درصد می باشد که این نسبت در استان بوشهر ۷۰ درصد می باشد و از این نظر پس از استان تهران در جایگاه دوم قرار دارد.

درآمدها

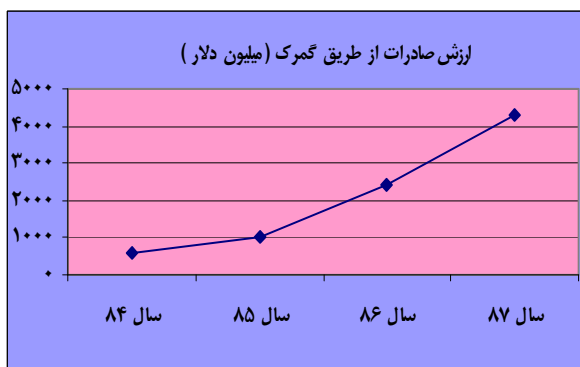
(میلیون ریال)

شرح	سال ۸۵		سال ۸۶		سال ۸۷	
	مصوب	عملکرد	مصوب	عملکرد	مصوب	عملکرد
کل درآمدهای عمومی	۲۱۱۲۷۹۳	۲۴۰۰۸۹۶	۲۹۹۷۹۸۲	۲۶۱۴۶۴۶	۲۳۹۳۳۲۰	۲۸۷۸۴۰۱
مالیاتها	۱۹۷۱۹۵۹	۲۲۱۷۵۶۲	۲۸۳۸۱۸۴	۲۳۲۰۸۲۵	۲۲۴۲۹۲۱	۲۶۵۸۶۶۸
سایر درآمدها	۱۴۰۸۳۴	۱۸۳۳۳۴	۱۵۹۷۹۸	۲۹۳۸۲۱	۱۵۰۳۹۹	۲۱۹۷۳۳

بازرگانی

شاخص	واحد اندازه گیری	سال ۸۴	سال ۸۵	سال ۸۶	سال ۸۷	درصد تغییرات سال ۸۴ به ۸۷
وزن صادرات از طریق گمرک (بدون میعانات گازی)	هزارتن	۲۴۱۱	۳۰۸۳	۵۵۲۹	۷۴۷۳	۲۱۰
ارزش صادرات از طریق گمرک (بدون میعانات گازی)	میلیون دلار	۶۱۷	۱۰۲۳	۲۳۹۸	۴۳۲۱	۶۰۰
وزن واردات از طریق گمرک	هزارتن	۸۹۶	۱۱۲۹	۱۲۱۹	۱۹۱۷	۱۱۴
ارزش واردات از طریق گمرک	میلیون دلار	۱۰۰۷	۱۱۵۱	۱۴۱۴	۱۸۰۸	۷۹/۵
درآمد حاصل از واردات	میلیارد ریال	-	-	۴۰۹۹/۹	۵۸۲۲/۴	۴۲
وزن صادرات از طریق گمرک (به انضمام میعانات گازی)	هزارتن	-	-	۱۳۶۶۲	۱۴۸۴۶	*۸/۶
ارزش صادرات از طریق گمرک (به انضمام میعانات گازی)	میلیون دلار	-	-	۸۱۴۰/۷	۹۲۶۶	*۱۳/۸

* درصد تغییرات مربوط به سال ۱۳۸۷ نسبت به سال ۱۳۸۶ می باشد.



بیشتر بدانیم :

- با پیگیری مسئولین استان و مصوبه دولت کلیه کالاهای وارده به بنادر استان بوشهر از تاریخ ۸۸/۵/۱ مشمول ۲۰ درصد تخفیف سود بازرگانی خواهند شد.
- ۱۸ درصد از کل وزن صادرات کشور به گمرکات استان بوشهر اختصاص دارد .
- در سال ۸۶ میزان ۱۳۶۶۱ هزار تن کالا (به انضمام میعانات گازی) و به ارزش ۸۱۴۱ میلیون دلار از طریق گمرکات استان بوشهر به کشورهای مختلف صادر شده و در بین گمرکات کشور مقام اول را از نظر وزن و ارزش بدست آورده است.

بخش آموزش

دولت در سالهای اخیر به بخش آموزش نگاه ویژه داشته و اقداماتی در همین راستا انجام شده است که میتوان به احداث ۲ خوابگاه شبانه روزی با ظرفیت ۲۳۰ نفر، تکمیل و تجهیز آموزشکده فنی استان، کمک به تکمیل ۲۰ مدرسه که توسط خیرین ساخته شده است، عملیات اجرایی دانشکده هنر و معماری، بهره برداری بیش از ۱۲۰۰ کلاس درس، کمک به تکمیل دانشکده های علوم پایه، نفت و پتروشیمی دانشگاه خلیج فارس، کمک به تکمیل و تجهیز دانشگاه های پیام نور استان، کمک به تجهیز مدارس شبانه روزی نمونه و عادی اشاره نمود.

آموزش

شاخص	واحد اندازه گیری	۸۴-۸۵	۸۵-۸۶	۸۶-۸۷	درصد تغییرات سال ۸۷ به ۸۴
تعداد معلم (ابتدایی ، راهنمایی ، متوسطه و پیش دانشگاهی) به ازای هر ۱۰۰ نفر دانش آموز	نفر	۳/۹	۳/۸	۴/۵	۱۵/۴
تعداد دانش آموز	نفر	۲۱۱۶۴۰	۲۰۵۹۵۳	۱۹۱۸۴۳	-۹/۳
تعداد آموزشگاههای استان	آموزشگاه	۲۴۱۶	۲۵۳۱	۲۳۵۴	۲/۶
تعداد کلاس درس	کلاس	۹۸۸۲	۱۰۱۰۵	۹۷۶۷	-۱/۱
تعداد دانش آموز دختر	دانش آموز	۱۰۰۶۹۵	۱۰۰۰۶۱	۹۵۸۶۵	-۴/۸
نسبت تعداد دانش آموزان دختر به کل دانش آموزان	درصد	۴۷/۵	۴۸/۶	۴۸/۹	۲/۹
تراکم دایر ابتدایی	نفر	۱۹/۵	۱۸/۴	۱۹/۶۴	.۷
تراکم دایر راهنمایی	نفر	۲۳/۵۲	۲۱/۰۷	۲۲/۳۲	-۵
تراکم دایر دبیرستان	نفر	۲۱/۵۸	۲۰/۵۲	۲۱/۵۱	.۳
تعداد واحدهای آموزش عالی	واحد	۲۱	۲۴	۲۴	۱۴/۲
نسبت دانشجو به یکصد هزار نفر جمعیت	نفر	۳۶۲۶	۴۰۸۴	۴۰۶۳	۱۲/۰۵
تعداد کلاسهای نهضت سوادآموزی	کلاس	۱۹۹۸	۲۳۵۸	۲۵۲۴	۲۶/۳
تعداد کل سواد آموزان نهضت سواد آموزی	سوادآموز	۲۱۴۲۵	۲۲۶۰۷	۲۴۲۹۰	۱۳/۴
تعداد سوادآموزان زن	سوادآموز	۲۰۰۱۰	-	۲۲۴۴۶	۱۲/۲
تعداد سوادآموز مرد	سوادآموز	۱۴۱۵	-	۱۸۴۴	۳۰/۳

بیشتر بدانیم :

- طی سالهای ۸۶ الی ۸۷ به طور متوسط هر ماه ۴۲ کلاس درس توسط اداره کل نوسازی مدارس استان بوشهر تحویل داده شده است .
- توسط اداره کل نوسازی و مدارس استان برای ۴۵ مدرسه مطالعات مقاوم سازی انجام شده است .
- استان بوشهر در سال ۸۶ موفق به اخذ رتبه دوم استان باسواد کشور در بخش روستائی و رتبه ششم باسواد کشور در کلیه گروههای سنی شهر و روستا گردیده است .

بهداشت و درمان

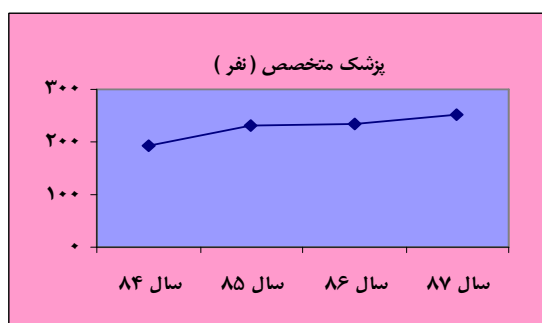
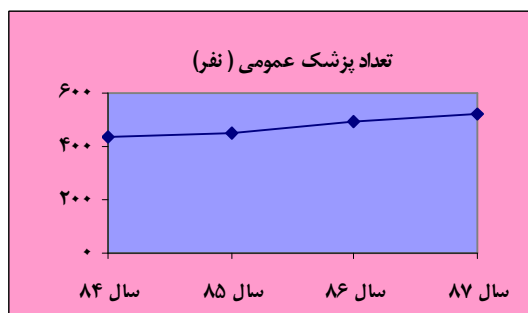
شاخص	واحداندازه گیری	سال ۸۴	سال ۸۵	سال ۸۶	سال ۸۷	درصد تغییرات سال ۸۷ به ۸۴
تعداد پزشک عمومی	پزشک	۴۳۳	۴۴۸	۴۹۰	۵۲۵	۲۱/۲
نسبت پزشک عمومی به ازای هر ده هزار نفر جمعیت	پزشک	۵	۵/۰۵	۵/۵	۵/۷	۱۴
تعداد پزشک متخصص	پزشک	۱۹۳	۲۳۲	۲۳۳	۲۵۲	۳۰/۶
نسبت پزشک متخصص و فوق تخصص به ازای هر ده هزار نفر جمعیت	پزشک	۲/۲	۲/۶	۲/۶	۲/۷	۲۲/۷
تعداد دندانپزشک	دندانپزشک	۱۱۴	۱۱۴	۱۱۶	۱۳۰	۱۴
نسبت دندانپزشک به ازای هر ده هزار نفر جمعیت	دندانپزشک	۱/۳	۱/۳	۱/۴	۱/۵	۱۵/۴
نرخ مرگ و میر کودکان زیر ۵ سال در هر یکصد هزار تولد زنده	نفر	۲۳/۵	۲۳	۲۱/۶	۲۱/۵	-۸/۵
میزان مرگ و میر مادران باردار به علل عوارض حاملگی در یکصد هزار	نفر	۱۹/۶	۱۸	۳۰	۲۹	۴۸
تعداد کل تختهای بیمارستانهای دولتی	تخت	۱۰۳۲	۱۰۴۷	۱۱۰۵	۱۱۴۰	۱۰
نسبت تعداد تخت بیمارستانی به ازای هر هزار نفر جمعیت	تخت	۱/۱۷	۱/۱۸	۱/۱۹	۱/۲	۲/۶
تعداد مراکز بهداشتی شهری	مرکز	۴۷	۴۷	۷۲	۸۶	۸۲/۹
نسبت مراکز بهداشتی به ازای هر ده هزار نفر جمعیت شهری	مرکز	۰/۸۳	۰/۸۱	۱/۲	۱/۴	۶۸/۶
تعداد مراکز بهداشتی روستایی	مرکز	۳۴	۳۴	۳۴	۳۰	-۱۱/۷
نسبت مراکز بهداشتی روستایی به ازای هر ده هزار نفر جمعیت روستایی	مرکز	۱/۱۳	۱/۱۲	۱/۱۱	۰/۵	-۵۵
تعداد آمبولانس	آمبولانس	-	۹۶	۱۳۰	۱۴۶	۵۲
تعداد خانه های بهداشت	خانه بهداشت	۲۲۳	۲۲۸	۲۲۸	۲۱۸	-۲/۲
تعداد آزمایشگاه	آزمایشگاه	۶۶	۶۵	۶۹	۷۱	۷/۶
نسبت آزمایشگاه به صد هزار نفر جمعیت	آزمایشگاه	۷/۶	۷/۳	۸/۱	۷/۸	۲/۶
تعداد داروخانه	داروخانه	۶۳	۶۸	۶۷	۷۵	۱۹

بهداشت و درمان

شاخص	واحد اندازه گیری	سال ۸۴	سال ۸۵	سال ۸۶	سال ۸۷	درصد تغییرات سال ۸۷ به سال ۸۴
نسبت داروخانه به ازاء صد هزار نفر جمعیت	داروخانه	۹/۵	۷/۷	۷/۸	۹/۱	۴/۲
مراکز پرتونگاری	مرکز	۲۷	۲۸	۲۹	۳۳	۲۲/۲
نسبت مراکز پرتونگاری به صد هزار نفر جمعیت	پرتونگاری	۳/۱	۳/۲	۳/۴	۳/۶	۱۶
تعداد مراکز توانبخشی	مرکز	۲۶	۲۷	۲۷	۲۸	۷/۷
نسبت مراکز توانبخشی و فیزیوتراپی به صد هزار نفر جمعیت	توانبخشی	۳/۹۸	۳/۲۸	۳/۱۶	۳/۰۶	-۲۳
میزان دفع بهداشتی زیاله	درصد	۶۰/۷	۷۰	۶۸/۲	۷۷	۲۶/۸
پوشش تنظیم خانواده	درصد	۶۱/۶	۶۴/۵	۶۴/۷۳	۶۴/۶۸	۵

اهم اقدامات فصل بهداشت و درمان :

- احداث بیمارستان ۲۰۰ تختخوابی بوشهر
- تعمیر و تجهیز بیمارستانهای فاطمه زهرا و ۱۷ شهریور برازجان ، اهرم ، گناوه و ...
- خرید ۳۲ دستگاه آمبولانس
- تکمیل و تجهیز بیمارستان دیلم و راه اندازی بخش اطفال ، نوزادان ، سی سی یو در این بیمارستان
- تکمیل مطالعات و آغاز عملیات اجرایی احداث بیمارستان ۱۶۰ تختخوابی برازجان
- احداث بیمارستان دیر
- تکمیل بیمارستان اهرم
- راه اندازی بخش آنژیوگرافی و جراحی قلب بیمارستان بوشهر
- راه اندازی مرکز پزشکی هسته ای بوشهر
- افزایش تعداد تختهای بیمارستانی



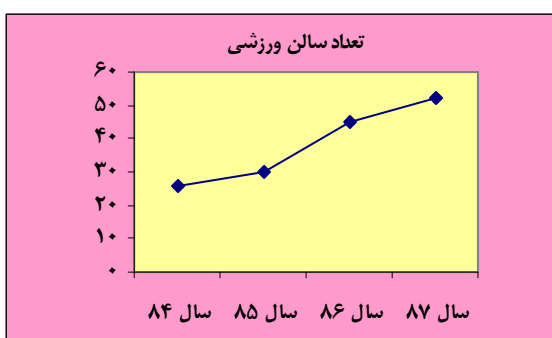
بیشتر بدانیم :

- احداث پایگاههای جدید اورژانس جاده ای باعث کاهش زمان رسیدن آمبولانس به صحنه تصادف از ۲۰ دقیقه به ۱۴ دقیقه شده است .
- میانگین فاصله بین پایگاه های اورژانس جاده ای در کشور ۵۰ کیلومتر است . این فاصله در استان بوشهر به ۳۳ کیلومتر کاهش یافته است .

تربیت بدنی

شاخص	واحد اندازه گیری	سال ۸۴	سال ۸۵	سال ۸۶	سال ۸۷	درصد تغییرات سال ۸۷ به سال ۸۴
سرانه فضاهای ورزشی*	متر مربع	۰/۲۹	۰/۳۸	۰/۶۲	۰/۶۳	۱۱۷
تعداد سالن های ورزشی	سالن	۲۶	۳۰	۴۵	۵۲	۱۰۰
نسبت تعداد ورزشکاران به هزار نفر جمعیت	ورزشکار	۳۵/۸	۳۶/۴	۴۵	۵۲/۸	۷۸/۶
تعداد ورزشکاران سازمان یافته مرد	نفر	۱۸۴۵۸	۱۹۰۸۹	۲۷۷۸۴	۳۳۵۶۰	۴۷/۵
تعداد ورزشکاران سازمان یافته زن	نفر	۱۲۷۲۲	۱۳۲۱۱	۱۲۵۶۵	۱۴۷۵۴	۱۶
سرانه فضاهای ورزشی دانش آموزان	نفر	۰/۳	۰/۳۳	۰/۴۸	۰/۷۲	۱۴۰

* شامل فضاهای استاندارد و غیر اختصاصی می باشد.



اعتبارات فصل تربیت بدنی از ۶۶۸۲۳/۵ میلیون ریال در سال ۸۴ به ۱۴۵۷۹۵ میلیون ریال در سال ۸۷ رسیده است که این نشان دهنده افزایشی معادل ۱۱۸ درصد می باشد. از مجموع اعتبارات اختصاص یافته در سال ۸۷ حدود ۵۱/۵ درصد به برنامه گسترش ورزش همگانی و ۲۲/۹ درصد به برنامه گسترش ورزش دانش آموزی اختصاص یافته است. از جمله پروژه های افتتاح شده ورزش دانش آموزی از سال ۸۴ تا کنون می توان به ۱۰ سالن ورزشی، ۳ زمین چمن طبیعی و ۵ زمین چمن مصنوعی اشاره نمود.

بیشتر بدانیم :

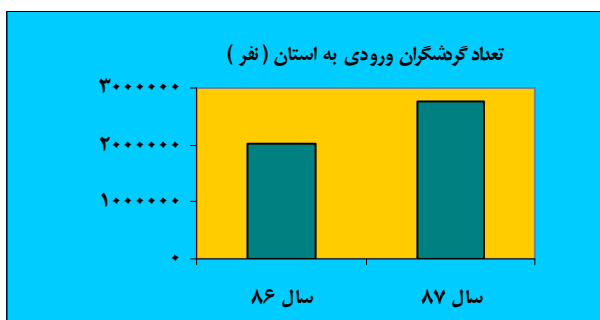
- تعداد ۲۶ سالن ورزشی طی سالهای ۱۳۸۴ تا ۱۳۸۷ در استان بوشهر به بهره برداری رسیده است .
- سرانه فضاهای ورزشی از ۰/۲۹ در سال ۱۳۸۴ به ۰/۶۳ در سال ۱۳۸۷ افزایش یافته است .
- سرانه فضاهای ورزشی دانش آموزی از ۰/۳ در سال ۱۳۸۴ به ۰/۷۲ در سال ۱۳۸۷ افزایش یافته است .

اقدامات انجام شده در زمینه صنایع دستی و گردشگری :

- صدور ۸۸۳ فقره گواهی پایان دوره آموزشی
- کمک به ساماندهی صنعتگران صنایع دستی در قالب تشکلهای صنفی تعاونی و تولیدی و افزایش میزان تولید آنها
- راه اندازی و ادامه فعالیت شاخه کار دانش در سال تحصیلی ۸۸-۸۷ در مقاطع دوم و سوم هنرستان در رشته نقاشی
- افزایش ۶۰ درصدی تعداد تخت واحدهای اقامتی

گردشگری

شاخص	واحد اندازه گیری	سال ۸۶	سال ۸۷	درصد تغییرات
نصب دستگاههای سفر کارت در تاسیسات گردشگری	دستگاه	۱۰	۳۰	۲۰۰
تعداد مراکز ، کانونها و قطبهای جهانگردی تجهیز شده ، بناهای مهم و فرهنگی تعمیر و ساماندهی حریم شده	عدد	۴۰	۵۲	۳۰
ثبت آثار و محوطه های تاریخی	اثر	۴۶	۵۴	۱۷/۳
تعداد پروانه های صادر شده واحدهای اقامتی	پروانه	۱۷	۱۹	۱۱/۷
ساماندهی ، احیاء و بهره برداری از موزه ها	موزه	۱	۳	۲۰۰
تعداد گردشگران داخلی	نفر	۲۰۲۶۹۴۵	۲۷۵۱۲۲۱	۳۵/۷
تعداد گردشگران خارجی	نفر	۸۲۱۹	۷۵۰۰	-۸/۷



بیشتر بدانیم:

- مبلغ ۶۱۹۴۳ میلیون ریال اعتبار برای توسعه زیرساختهای گردشگری طی سالهای ۸۶ الی ۸۷ اختصاص یافته است.
- طی سالهای ۸۶ الی ۸۷ در حوزه صنایع دستی تعداد ۹۸۶ فقره کارت شناسایی صادر شده و زمینه اشتغال را فراهم نموده است.

عمران شهری

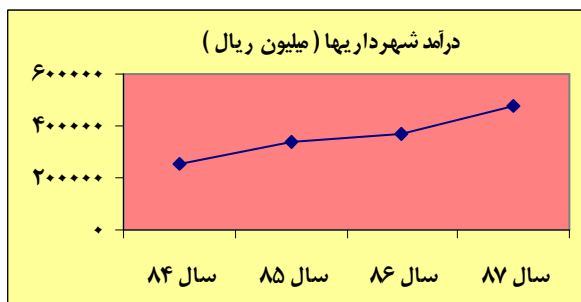
شاخص	واحد اندازه گیری	سال ۸۴	سال ۸۵	سال ۸۶	سال ۸۷	درصد تغییرات
درآمد شهرداریهای استان	میلیون ریال	۲۵۲۶۲۲	۳۳۵۲۶۴	۳۷۱۱۳۶	۴۷۹۴۷۰	۸۹/۸
تعداد ایستگاه آتش نشانی	ایستگاه	۲۰	۲۲	۲۲	۲۳	۱۵
تعداد خدمات مکانیزه	تعداد	۱۲۹	۱۳۱	۱۴۸	۱۴۸	۱۴/۸
تعداد پروانه های ساختمانی مسکونی صادره	پروانه	۴۳۰۹	۵۵۶۳	۶۱۲۵	۲۸۵۱	-۳۳/۸
سرانه فضای سبز شهری		۳/۶	۳/۷	۴/۰۸	۴/۷۳	۳۱/۳
سرانه سرمایه گذاری سالانه برای حمل و نقل درون شهری	هزار ریال	۲۵/۸	۴۹/۴	۳۷/۸	-	-

بیشتر بدانیم :

- سرانه بودجه شهرداریهای استان از ۲۵۲ هزار ریال در سال ۸۴ به ۴۷۰ هزار ریال در سال ۸۷ افزایش یافته است .
- ۳۶۰۰ میلیون ریال اعتبار به منظور جداسازی آب فضای سبز از آب شهری از طریق مطالعات جامع در ۱۱ شهر اختصاص یافته است .
- در سال ۱۳۸۷ جهت ساخت ۲۹ ایستگاه آتش نشانی ۱۴۵۰۰ میلیون ریال اختصاص یافته است .
- ۱۱ دستگاه خودرو آتش نشانی به شهرداریهای استان تحویل داده شده است .
- در سالهای ۸۷ و ۸۸ به ترتیب مبلغ ۳۸۶۲۴۵ و ۳۲۹۶۷۸ میلیون ریال از محل اعتبارات تملک داراییهای سرمایه ای استان جهت پروژه های عمران شهری در اختیار شهرداری های استان قرار گرفته است .

اهم اقدامات حمل و نقل درون شهری :

- کاهش عمر ناوگان تاکسی از ۲۰ سال در سال ۸۴ به ۵ سال در سال ۸۷
- تحویل ۲۹ دستگاه تاکسی کولر دار به متقاضیان در سطح استان
- واگذاری ۶۱ دستگاه اتوبوس شهری به شهرداریهای استان
- کاهش عمر ناوگان اتوبوسرانی از ۱۵ سال در سال ۸۴ به کمتر از ۲ سال در سال ۱۳۸۷
- پیگیری و اخذ ۱۲۲۵۰ میلیون ریال تسهیلات خرید تاکسی برای ۱۷۵ دستگاه خودرو کولر دار



آب و فاضلاب شهری

شاخص	واحد اندازه گیری	۸۶	۸۷	درصد تغییرات
ظرفیت مخازن ذخیره آب شهری	متر مکعب	۱۵۶۴۲۰	۱۵۸۶۹۵	۱/۵
خانوارهای شهری برخوردار از آب آشامیدنی	درصد	۹۹	۹۹/۲	۰/۲
طول شبکه آبرسانی استان	کیلومتر	۲۲۹۳	۲۳۱۹	۱/۱
طول شبکه فاضلاب شهری استان	کیلومتر	۴۱۶/۵	۴۴۵/۷۹	۷
تعداد انشعاب شبکه فاضلاب در سال	انشعاب	۵۸۶۷	۶۰۱۰	۲/۴
نوسازی شبکه آب	کیلومتر	۱۶۹	۱۸۶	۱۰
توسعه آب	کیلومتر	۴۶	۸۳	۸۰
خطوط انتقال آب	کیلومتر	۱۹	۳۸	۱۰۰
انشعابات آب	انشعاب	۸۷۴۱	۹۲۳۹	۵/۷
احداث مخازن	متر مکعب	۱۰۰۰۰	۲۰۰۰۰	۱۰۰
خطوط انتقال فاضلاب	کیلومتر	۰	۱۱	-
انشعابات فاضلاب	عدد	۵۸۶۷	۶۰۱۰	۲/۴
احداث شبکه فاضلاب	کیلومتر	۴۱	۳۱	-۲۴
تجهیز چاه	حلقه	۱۳	۱۷	۳۰/۷

اهم اقدامات آب و فاضلاب شهری :

- افتتاح و بهره برداری از خط انتقال آب کوثر جهت تکمیل آب شهرها و روستاهای استان
- ایجاد تاسیسات فاضلاب شهرهای بوشهر ، گناوه و دیلم
- تکمیل ایستگاه پمپاژ آب در منطقه عشایری چنیر

آب و فاضلاب روستایی

شاخص	واحداندازه گیری	۸۶	۸۷	درصدتغییرات
احداث خط انتقال آب	کیلومتر	۶۷/۴	۱۳۶	۱۰۲
احداث شبکه توزیع آب	کیلومتر	۱۳۹/۷	۱۸۹	۱۸۹
احداث مخازن ذخیره آب	متر مکعب	۱۶۲۰۱	۱۱۲۸۹	-۳۰
احداث ساختمان و تاسیسات آبرسانی	متر مربع	۲۶۶۹	۱۰۷۰	-۶۰
واگذاری انشعاب آب	فقره	۴۸۰۹	۴۴۸۶	-۷
تعداد آزمایشگاههای آب	باب	۱	۲	۱۰۰
اصلاح و بازسازی شبکه آب	کیلومتر	۱۰۸	۱۱۹	۱۰
حفر و تجهیز چاه	حلقه	۲	۱۰	۴۰۰
احداث پست برق	باب	۹	۱۰	۱۱
محوطه سازی	متر مربع	۳۸۵۳۰	۱۶۰۷۰	-۵۸

اقدامات انجام شده در زمینه آب و فاضلاب روستایی طی سالهای ۸۴ الی ۸۷:

- احداث ۴۶۶/۴ کیلومتر خط انتقال آب
- احداث ۸۵۱ کیلومتر شبکه توزیع آب
- احداث ۲۶۴۱۰ متر مکعب مخازن ذخیره آب
- احداث ۱۴ باب ایستگاه پمپاژ
- احداث ۶۴۶۱ متر مربع تاسیسات آبرسانی
- واگذاری ۱۷۲۶۱ فقره انشعاب آب
- احداث ۳ آزمایشگاه آب

در زمینه مسکن بیشتر بدانیم :

- طی سالهای ۸۶ الی ۸۷ مبلغ ۵۵۰ میلیارد ریال جهت طرح ویژه نوسازی مسکن و بهسازی روستایی اختصاص یافته است
- در سال ۸۶ عملیات تملک زمین ، آماده سازی و طراحی ۱۱۴۴ واحد مسکن مهر در شهرهای آبدان ، بنک و بند ریگ انجام شده است .
- پروژه ۱۲۰ واحدی استیجاری عالیشهر که از سال ۱۳۸۲ شروع شده بود ، در سال ۸۶ اتمام و به اقشار نیازمند تحویل داده شد.
- پروژه ۱۹۸ واحدی استیجاری باغ انار بوشهر که از سال ۸۳ شروع شده بود ، در سال ۸۸ بهره برداری و به نیازمندان تحویل داده شد.
- تصویب طرح آماده سازی و تفصیلی اراضی ۵۳۰ هکتاری
- تصویب طرح تفصیلی شهر جدید سیراف و همچنین طرح جامع شهرک مسکونی خلیج فارس در حد جنوب محور گزبلند به برازجان در شورای عالی شهرسازی و معماری ایران
- اعطای تسهیلات به بافتهای فرسوده جمعاً به تعداد ۴۳۹ واحد .
- طی سالهای ۸۶ الی ۸۷ تعداد ۹۷ واحد طرح هادی روستایی با اعتبار ۶۵۳۸ میلیون ریال اعتبار تسهیلات تهیه شده است .

برنامه تولید مسکن در قالب اجاره ۹۹ ساله زمین

تعداد افراد واجد شرایط	انعقاد تفاهم نامه (تعداد واحد)	آورده یک میلیون ریالی	انجام طراحی آماده سازی	انجام عملیات آماده سازی	طراحی ابنیه (فاز ۱)	طراحی ابنیه (فاز ۲)
۱۶۸۰۷	۱۳۱۹۸	۷۴۶۳	۹۵۸۲	۳۹۰۹	۷۵۶۰	۷۵۶۰
معرفی به بانک (وام آماده سازی)						
بانکهای عامل	تعداد واحدهای معرفی شده به بانک از طریق تعاونی ها	تعداد واحدهای پرداختی توسط بانک عامل	مبلغ پرداختی به واحدها میلیون ریال	انعقاد قرارداد واگذاری	صدور پروانه	
تجارت ، ملی ، مسکن ، صادرات	۴۰۶۲	۲۲۸۵	۱۸۲۹۰	۲۵۲۲	۳۲۳۷	

برق

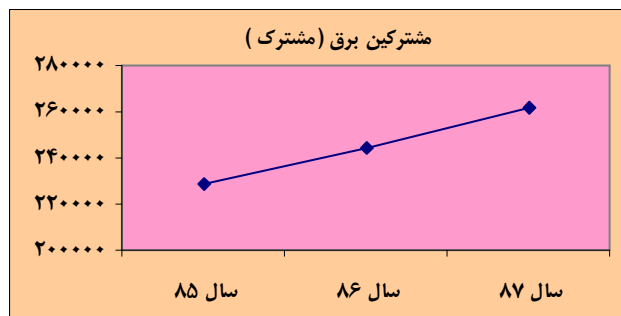
تعداد مشترکین برق از ۲۱۳۱۷۶ مشترک در سال ۸۴ به ۲۶۱۶۱۸ مشترک در سال ۸۷ رسیده است . ۸۲/۸ درصد از مشترکین استان در این سال به بخش خانگی اختصاص دارد . میزان مصرف برق در سال ۸۶ برابر با ۳۲۸۵۹۶۴ مگاوات ساعت بوده که در مقایسه با سال ۸۵ حدود ۴/۴ درصد افزایش یافته است ، اما این رقم در سال ۸۷ به دلیل اعمال مدیریت مصرف (توزیع لامپهای کم مصرف در سال ۸۷) نسبت به سال ۸۶ حدود ۵ درصد کاهش نشان می دهد . یکی از اقدامات مهم فصل انرژی در سالهای اخیر می توان به برق رسانی و تقویت شبکه برق روستاهای استان اشاره نمود که در همین راستا تعداد روستاهای دارای برق از ۵۵۵ روستا در سال ۸۴ به ۵۷۶ روستا در سال ۸۷ افزایش یافته است .

برق

شاخص	واحد اندازه گیری	سال ۸۵	سال ۸۶	سال ۸۷	درصد تغییرات سال ۸۷ به ۸۵
تعداد مشترکین برق (صنعتی، خانگی، تجاری و...)	مشترک	۲۲۸۴۰۴	۲۴۴۵۳۵	۲۶۱۶۱۸	۱۵/۴
ظرفیت عملی نیروگاههای تولید برق	مگاوات ساعت	۲۱۶	۲۱۶	۲۱۵/۴۵	- . / ۲
میزان مصرف برق	مگاوات ساعت	۳۱۴۷۲۴۰	۳۲۸۵۹۶۴	۳۱۴۰۷۱۸	- . / ۲

بیشتر بدانیم :

- در سال ۸۷ مبلغ ۴۰۰ میلیارد ریال از منابع استانی و ملی به توسعه و اصلاح شبکه برق استان اختصاص یافته است
- ۷۱ درصد از فروش انرژی برق استان به بخش خانگی اختصاص دارد ، درحالیکه این رقم برای کشور ۳۲/۹ درصد می باشد.
- ۹۹۱ میلیون کیلو وات ساعت انرژی تولید شده در سال ۸۷ در نیروگاههای استان بوشهر تولید شده است که در مقایسه با سال ۸۴ حدود ۳۵ درصد رشد نشان می دهد.
- متوسط سرانه انرژی برق در سال ۸۷ در استان ۱۲/۰۰۵ کیلو وات ساعت بوده که نسبت به سال ۸۶ حدود ۱۱ درصد کاهش یافته است .



گاز

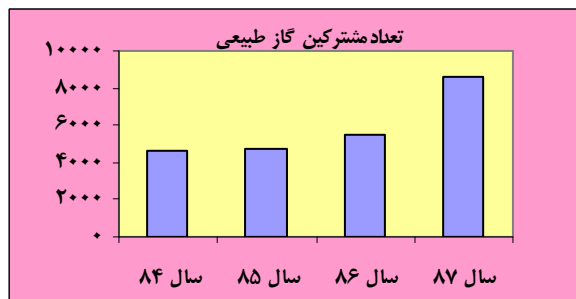
گاز رسانی به مراکز شهری، روستایی، شهرک ها و نواحی صنعتی و صنایع بزرگ انرژی بر استان بوشهر از سال ۱۳۸۴ و با تأسیس شرکت گاز استان بوشهر در مهر ماه سال ۱۳۸۶ آغاز شده است. در دومین سفر رئیس جمهور محترم به استان ۱۰۰۰ میلیارد ریال اعتبار جهت تکمیل و پروژه گازرسانی به شهرهای استان اختصاص یافت که موجب شتاب گرفتن عملیات گازرسانی به شهرهای استان گردید.

در ادامه تکمیل عملیات گاز رسانی در سال ۸۷ اقدامات زیر در استان انجام شده است:

- افتتاح پروژه گازرسانی به شهرهای آبدان، عسلویه، نخل تقی، بوشهر، کاکلی، چغادک.
- کلنگ زنی عملیات گازرسانی به شهرهای گناوه، امام حسن، بندر ریگ، بندر دیلم، شبانکاره، آب پخش، سعدآباد، عالیشهر و دلوار
- عملیات گازرسانی به روستاهای زیارت، کوری حیاتی، آبگرمک، چم چشمه، دره چاه، حسین آباد، بندائو، علی صالحی، الارویی، باریکان و ...
- اجرای ۱۴۵ کیلومتر خط تغذیه و خط انتقال
- اجرای ۲۹۴ کیلومتر شبکه گذاری شهری و روستایی
- نصب ۳۱۷۵ انشعاب شهری و ۲۰۴۰ انشعاب روستایی

نفت و گاز

شاخص	واحد اندازه گیری	سال ۸۴	سال ۸۵	سال ۸۶	سال ۸۷	درصد تغییرات سال ۸۷ به ۸۴
تعداد مشترکین گاز طبیعی	مشترک	۴۶۰۰	۴۷۲۳	۵۴۷۱	۸۶۴۷	۶۹۳
تعداد شهرهای گازرسانی شده	شهر	۴	۴	۶	۱۲	۵۰۰
تعداد روستاهای گاز رسانی شده	روستا	۲۱	۲۱	۲۹	۳۸	۳۸۳
تعداد انشعاب گاز (خانگی و تجاری و صنعتی)	انشعاب	۴۵۰۳	۱۰۴۴۵	۱۰۹۶۳	۱۶۱۷۸	۳۶۱
میزان مصرف گاز طبیعی	میلیون متر مکعب	۳۰۵,۲	۴۳۴۷	۵۱۶۰	۵۶۸۳	۱۳۰۹
مصرف فرآورده های نفتی (بنزین، نفت سفید، نفت گاز و نفت کوره)	هزارمتر مکعب	۱۶۹۶	۱۷۴۷	۱۹۰۸	۱۶۵۷	۸۵



در مورد فرآورددهای نفتی بیشتر بدانیم :

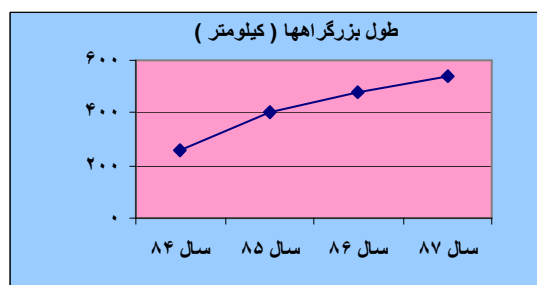
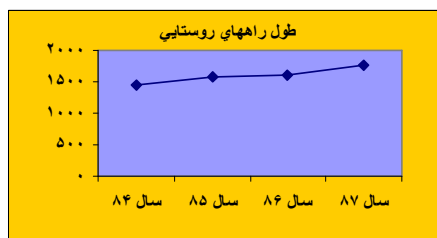
- تجهیزات ۷ جایگاه دو منظوره CNG آماده نصب و بهره برداری است .
- پیش بینی می شود تا پایان سال ۸۸ ، تمامی ۱۱ جایگاه مشمول طرح دو منظوره سازی به مرحله بهره برداری برسد.
- ساختمان سوختگیری هواپیمایی در مجاورت فرودگاه بین المللی بوشهر احداث و در شرف بهره برداری است .
- در راستای اجرای ابلاغ مصوبه احداث سوختگیری هواپیمایی عسلویه ، مراحل جانمایی ، نقشه های اجرایی و انجام کار ، نهایی گردیده و عملیات پیمان سپاری و احداث تا پایان سال ۸۸ آغاز خواهد شد.

راه و ترابری

با توجه به نقش راههای ارتباطی در توسعه اقتصادی و اجتماعی در سالهای اخیر توجه ویژه ای به این بخش گردیده است . ۱۷۰۴ کیلومتر (۴۶/۳ درصد) از کل راههای استان به راههای روستایی اختصاص دارد و نسبت به سال ۸۴ حدود ۲۳ درصد افزایش یافته است. طول کل بزرگراههای استان در سال ۸۷ برابر با ۵/۵۴۰ کیلومتر بوده است که حدود ۵۰ درصد از آن در دولت نهم ایجاد شده است . همچنین طی سالهای ۸۴ الی ۸۷ بیش از ۳۰۰ کیلومتر راه روستایی احداث و بهسازی گردیده است . مجموع اعتبار اختصاص یافته طی سالهای ۸۴ الی ۸۷ به فصل حمل و نقل ، بالغ بر ۱۸۶۰ میلیارد ریال بوده است و در سال جاری ۲۶۰ میلیارد ریال به این فصل اختصاص یافته است .

راه و ترابری

شاخص	واحد اندازه گیری	سال ۸۴	سال ۸۵	سال ۸۶	سال ۸۷	درصد تغییرات سال ۸۷ به ۸۴
طول بزرگراهها	کیلومتر	۲۵۹	۴۰۴	۴۸۱	۵۴۰/۵۵	۱۰۸/۷
طول راههای اصلی	کیلومتر	۲۵۰	۳۷۶	۷۱۵	۴۴۶/۶۵	۷۸/۶۶
طول راههای روستایی	کیلومتر	۱۴۴۶	۱۵۸۷	۱۵۹۷	۱۷۶۸/۹	۲۲
طول راههای فرعی	کیلومتر	۱۱۰۰	۱۱۲۴	۱۱۶۵	۹۱۱/۳۷	-۱۷
تراکم راههای استان	کیلومتر	۱۳/۱۹	۱۴/۵	۱۴/۹	۱۷/۲	۳۰
تعداد شرکت‌های مسافربری	شرکت	۳۱	۳۴	۳۲	۳۲	۳/۲
نسبت طول راههای روستایی آسفالت‌ه به کل راههای فرعی	درصد	۶۵/۰۷	۷۶	۷۸	۷۵/۵	۱۶
تعداد مسافرجابجاشده جاده ای برون استانی	هزار نفر	۱۲۴۷	۱۱۷۶	۱۴۱۰	۱۴۱۷	۱۳/۶
تعداد مسافر جایجا شده درون استانی	هزار نفر	۱۳۱۴	۲۹۶۲	۳۴۰۴	۳۴۴۳	۱۶۲
میزان کالای حمل شده برون استانی	هزارتن	۲۰۳۸	۲۲۲۳	۲۶۳۹	۲۹۷۱	۴۵/۷
میزان کالای حمل شده درون استانی	هزارتن	۱۷۹۸	۱۸۴۲	۱۹۷۴	۲۱۷۹	۲۱



شاخص های ایمنی حمل و نقل

ردیف	عنوان شاخص	واحد	سال ۸۶	سال ۸۷	درصد تغییرات
۱	تعداد تصادفات	فقره	۱۲۱۸	۱۵۸۹	۳۰/۴۶
۲	تعداد تلفات رانندگی بین شهری	نفر	۲۲۳	۲۰۲	-۹/۴۲
۳	تعداد تلفات رانندگی روستایی	نفر	۴۳	۳۹	-۹/۳
۳	تعداد مصدومین	فقره	۴۶۶	۷۴۲	۵۹/۲۳
۴	ایجاد مرکز معاینه فنی خودرو	تعداد	۰	۲	۱۰۰
۵	ایمن سازی مدارس حاشیه راهها	مدرسه	۲۲	۴۰	۸۱/۸
۶	ایجاد پارک ترافیک	پارک	۲	۲	-
۷	جذب اعتبارات استانی (خرید دوربین)	میلیون ریال	۷۲۰	۳۸۰	-۴۷/۲۲
۹	تعداد رکورد ثبت شده توسط دروبین های کنترل سرعت	رکورد	۲۶۷۳۲	۳۵۰۰۰	۳۰/۹
۱۰	تلفات موتورسیکلت (بین شهری)*	نفر	۷۹	۶۹	-۱۲/۶۶

* مجموع تعداد تلفات ناشی از تصادفات موتورسیکلت در راههای روستایی و بین شهری ۸۷ نفر معادل ۳۶ درصد می باشد

در مورد حمل و نقل و پایانه ها بیشتر بدانیم:

- در راستای سامان بخشی خدمات متفرقه بین راهی، تجمیع خدمات و برخورداری راهها و محورهای ارتباطی استان به خدمات و امکانات مطلوب و مورد نیاز مسافران و... طی سالهای اخیر برای ۲۴ واحد مجتمع خدمات رفاهی بین راهی در ۲۴ نقطه از محورهای ارتباطی استان با پراکنش ۵۰ کیلومتر فاصله بین هر مجتمع، موافقت اصولی صادر شده است که با پیگیریهای به عمل آمده و تسهیلات ارائه شده تاکنون ۴ مجتمع به بهره برداری رسیده و ۳ مجتمع با ۹۵ درصد پیشرفت فیزیکی به زودی به بهره برداری و بقیه در دستور کار قرار گرفته است.
- برای احداث این مجتمع ها که مجهز به جایگاه سوخت، رستوران، نمازخانه، توقف گاه، تعمیرگاه، امکانات مخابراتی و... می باشد بیش از ۱۵ میلیارد ریال تسهیلات از محل بنگاههای زود بازده اقتصادی استان اختصاص یافته و نزدیک به بیش از ۲۰۰ نفر اشتغالزایی نموده است.
- پایگاههای اورژانس جاده ای با اعتباری به مبلغ ۸۰ میلیون ریال تجهیز شده است.
- مبلغ ۳۸۰ میلیون ریال از محل اعتبارات استانی و بهره برداری از ۳ دستگاه دوربین کنترل سرعت در محور بوشهر - برازجان جذب گردیده است.
- پیگیری جهت اختصاص مبلغ ۵ میلیارد ریال به منظور تکمیل پایانه مسافری شهر برازجان از محل بنگاههای زود بازده و بهره برداری از آن در سه ماهه دوم سال ۱۳۸۸.

در بخش بنادر و دریانوردی بیشتر بدانیم:

طرح ها و پروژه های در حال اجرا در سال ۸۶ و ۸۷

- احداث ساختمان برج کنترل و ساختمان گمرک بندر بوشهر
- احداث اسکله کوثر
- تعمیرات و باز سازی اماکن و تاسیسات بندر بوشهر
- احداث اسکله بلوکی بتنی دیر
- تامین روشنایی بندر بوالخیر
- بازسازی اساسی ابنیه ، تاسیسات و اماکن اداری اداره بندر و کشتیرانی خارگ
- عملیات اجرایی دو پست اسکله مسافری بندر تدارکاتی مروارید خارگ
- احداث ترمینال های مسافری خارگ و گناوه
- احداث طرح ساماندهی بندر گناوه
- احداث ساختمان آتش نشانی بندر دیلم

تخلیه و بارگیری بنادر

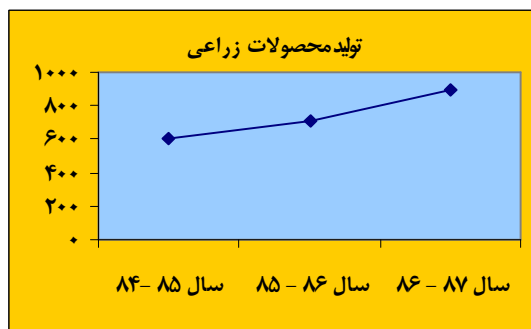
آمار تخلیه و بارگیری شناورها طی دوازده ماهه سالهای ۸۶ و ۸۷			
درصد تغییر	سال ۸۷	سال ۸۶	فعالیت
۷/۲۰	۱۲۶۳۹۸۸	۱۱۷۹۰۸۴	واردات
-	۳۳	۰	تخلیه غیر نفتی
-۶۷/۳۵	۱۶	۴۹	کاپوتاژ تخلیه
			ترانزیت تخلیه
۷/۲۰	۱۲۶۴۰۳۷	۱۱۷۹۱۳۳	جمع تخلیه غیر نفتی
۲/۲۴	۳۹۴۳۱۳	۳۸۵۶۸۴	صادرات
-	۰	۰	بارگیری غیر نفتی
-	۵۸۲	۰	کاپوتاژ بارگیری
			ترانزیت بارگیری
۲/۳۹	۳۹۴۸۹۵	۳۸۵۶۸۴	جمع بارگیری غیر نفتی
-۴۴/۱۱	۶۰۶۶۵	۱۰۸۵۳۸	واردات
۲۶/۱۸	۱۴۲۵۱۸۷	۱۱۲۹۴۸۵	تخلیه نفتی
-۱۰۰/۰۰	۰	۱۷۴۹۰	کاپوتاژ تخلیه
			ترانزیت تخلیه
۱۸/۳۵	۱۴۸۵۸۵۲	۱۲۵۵۵۱۳	جمع تخلیه نفتی
۱۹/۹۲	۲۹۶۸۷۴	۲۴۷۵۶۷	صادرات
-	۰	۰	بارگیری غیر نفتی
-	۳۷۷	۰	کاپوتاژ بارگیری
			ترانزیت بارگیری
۲۰/۰۷	۲۹۷۲۵۱	۲۴۷۵۶۷	جمع بارگیری غیر نفتی
۶/۰۱	۱۶۵۸۹۳۲	۱۵۶۴۸۱۷	جمع تخلیه و بارگیری (غیر نفتی)
۱۸/۶۳	۱۷۸۳۱۰۳	۱۵۰۳۰۸۰	جمع تخلیه و بارگیری (نفتی)
۱۲/۲۰	۳۴۴۲۰۳۵	۳۰۶۷۸۹۷	جمع کل تخلیه و بارگیری
درصد تغییر	سال ۸۷	سال ۸۶	تردد شناور (فروند)
۳/۱	۴۶۳	۴۴۹	ورود
-۹/۳	۵۲۶	۵۸۰	خروج
-۸/۱	۱۲۴۳	۱۳۵۳	ورود
-۱۸/۱	۱۱۹۴	۱۴۵۸	خروج
۲۴/۶	۲۳۱۳	۱۸۵۷	ورود
۱/۱	۲۰۵۴	۲۰۳۲	خروج
۹/۸	۴۰۱۹	۳۶۵۹	ورود
-۷/۳	۳۷۷۴	۴۰۷۰	خروج
۰/۸	۷۷۹۳	۷۷۲۹	تردد شناور (فروند)

طرحها و پروژه های اجرا شده بنادر و دریانوردی طی سالهای ۸۶ الی ۸۷ در استان در بخش بنادر و دریانوردی

- اصلاح طرح هندسی محوطه داخلی (اعم از ورودی کامیون رو و ورودی بخش اداری) ، تعمیر و بازسازی ساختمانهای گمرک و گارد و باز سازی سردرب بندر بوشهر .
- تعمیرات اساسی کانالهای تاسیساتی و جمع آوری آبهای سطحی و تعمیرات جزئی روکش آسفالت در محوطه مجتمع بندری بوشهر
- مطالعات مرحله اول بررسی و تهیه طرح تعمیراتی فارهای جزایر و بیکن های سواحل استان بوشهر
- انجام عملیات اجرایی لایروبی حوضچه غربی بندر دیر و احداث دایک سنگی
- عملیات تعمیرات و نگهداری کلی و جزئی و اجداث جزئی اماکن مسکونی ، اداری ، تاسیسات بندری ، انبارها و محوطه های واقع در بندر گناوه
- ترمیم و اطاله موج شکن احداث اسکله و راه دسترسی و ساختمان نیروی انتظامی بندر بوالخیر
- طراحی مقدماتی و تفصیلی سیستمهای اعلام حریق بندر بوشهر و تهیه اسناد مناقصه
- تهیه و ساخت و نصب بیکن در بندر خدماتی عسلویه و بندر پتروشیمی عسلویه و بندر طاهری
- مطالعات مرحله اول و دوم احداث پایانه مسافری بنادر خارگ و گناوه
- مطالعات طراحی مرحله اول و دوم ساختمانها ، محوطه ها ، معابر و تاسیسات زیر بنایی بندر گناوه
- مطالعات بازنگری امکان سنجی ظرفیت گناوه و رسوب گذاری و بازنگری سازه های اجرا شده
- تهیه و ساخت و نصب بیکن در بنادر دیلم و گناوه و بوالخیر
- خدمات مشاوره ای مرحله اول و دوم جمع آوری و انتقال فاضلاب و شبکه فاضلاب بوشهر
- تهیه نقشه های هیدروگرافی از اطراف جزیره نگین
- تهیه نقشه های هیدروگرافی از اطراف جزیره المحرق
- احداث اسکله کانتینری بطول ۳۸۸ متر جهت کشتی ها با ظرفیت ۳۰ هزار تن
- اطاله موج شکن بطول ۱۰۰۰ متر
- لایروبی کانال و حوضچه تا عمق ۱۰/۵ متر بمنظور پذیرش کشتیهایی با ظرفیت ۳۰ هزار تن
- احداث داک حفاظتی و استحصال زمین بمیزان ۱۳ هکتار

بخش کشاورزی

درصد تغییرات سال ۸۷ به ۸۴	۸۶-۸۷	۸۵-۸۶	۸۳-۸۴	واحد اندازه گیری	شاخص
۴۷	۸۹۳	۷۰۹	۶۰۳	هزارتن	تولید محصولات زراعی
-۲/۹	۱۸۴/۱	۲۱۱/۶	۱۸۹/۶	هزارتن	تولید محصولات باغی
۱۳	۸۵/۹	۸۰/۶	۷۶	هزارتن	تولید محصولات دامی
۳۵/۸	۱۵/۷۲۷	۱۲/۹۹۷	۱۱/۵۷۷	تن در هکتار	عملکرد تولید محصولات زراعی آبی
-۱۵/۰۸	۰/۴۷۳	۰/۳۱۲	۰/۵۵۷	تن در هکتار	عملکرد تولید محصولات زراعی دیم
۱۸/۸	۳/۸۵۳	۳/۴۷۲	۳/۲۴۳	تن در هکتار	عملکرد تولید محصولات کشاورزی
۱۶/۳	۵/۹۴۵	۵/۴۳۲	۵/۱۱۲	تن در هکتار	عملکرد تولید خرما
۵۲/۹	۱۰۳۲۸	۸۸۹۸	۶۷۵۳/۵	هکتار	وسعت مزارع دارای سیستمهای نوین آبیاری
۹۲	۱۱۴۹۲	۵۹۸۳	۵۹۸۳	هکتار	وسعت جنگلهای دست کاشت و پارک جنگلی
۶/۰۳	-	۱۶۱۸	۱۵۲۶	حلقه	تعداد چاههای برقدار شده
۸۹/۶	۶۰۷۷/۶	۳۴۰۹/۵	۳۲۰۵/۴	تن	میزان تولید شیر، تخم مرغ و عسل
۱۳/۲	۸۶	۸۱	۷۶	هزار تن	میزان تولید دامی
-	۲/۳	۲/۳	۲/۳	میلیون قطعه	ظرفیت مرغاریها
۲۲/۲	۱۱۶۵۳/۶	۱۰۸۸۷/۵۳	۹۵۳۴/۶	تن	میزان تولید گوشت مرغ
۶/۸	۱۴۲۴۸/۲	۱۴۲۳۴/۰۸	۱۳۳۳۵/۷	تن	میزان تولید گوشت قرمز
۱۰/۳	۵۰۰۰۰	۴۸۱۱۰	۴۵۳۳۵	تن	میزان صید انواع آبزیان
۶/۶	۵۴/۶	۵۳/۷	۵۱/۲	کیلوگرم	سرانه صید انواع آبزیان دریایی
۲۳/۲	۲۰۰۰	۸۷۶	۱۶۲۳	تن	میزان تولید میگوی پرورشی
۲۲۰۰	۸۷۶	۱۶۲۳	۴۷۸	تن	میزان تولید میگوی پرورشی



اهم اقدامات کشاورزی و شیلات :

- ایجاد زیر ساختهای مجتمع دامپروری در شهرستان دشتستان
- اجرای عملیات آبخیزداری و کنترل سیل به تعداد ۱۵ مورد در سطح استان
- یکپارچه سازی و تجهیز و نوسازی اراضی سستی احداث و بهسازی کانالهای آبیاری
- احداث زیرساختهای مجتمع های دامپروری در شهرستانهای استان
- احداث جاده دسترسی به مزارع
- ایجاد زیرساختهای مجتمع گلخانه ای در شهرستانهای دشتی و تنگستان
- کمک به تکمیل تاسیسات زیر بنایی سایت های پرورش میگوی شیف ، دلوار ، بردستان ، بندر ریگ ، رود حله ، بویرات و مند
- تکمیل و تجهیز مرکز تشخیص بیماریهای میگو در چغادک
- جایگزینی و حذف ۳۱ فروند شناورهای بزرگ صیادی به منظور بازسازی ذخایر دریایی و کاهش میزان صید مخرب ترال
- کمک به احداث بنادر صیادی لاور ساحلی و بندر ریگ

جهت مقابله با پدیده خشکسالی اقدامات زیر انجام

شده است :

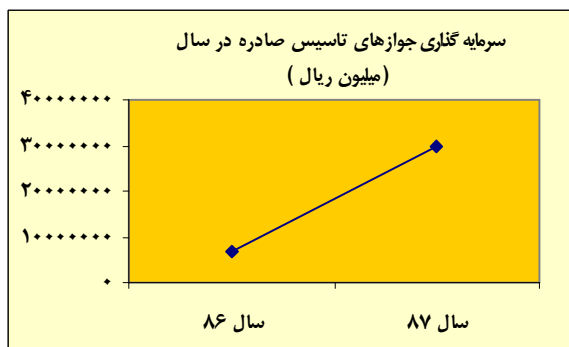
- اصلاح شیوه های آبیاری و توسعه سیستم های آبیاری تحت فشار در مزارع و باغات با اعتبار ۱۰۰ میلیارد ریال
- خرید ۱۴۰۵۲ رأس دام مازاد دامداران و تهیه ، تأمین و توزیع ۵۵۰۰ تن علوفه یارانه ای مورد نیاز دامداران با اعتبار بالغ بر ۱۵۰۰۰ میلیون ریال
- پرداخت غرامت به کشاورزان خسارت دیده فاقد پوشش بیمه ای
- امهال تسهیلات بانکی به کشاورزان خسارت دیده ناشی از خشکسالی به مدت یکسال
- توسعه خدمات بیمه ای در زیر بخشهای دامپروری ، زراعت ، باغبانی ، شیلات و آبزیان

صنعت و معدن

درصد تغییرات	سال ۸۷	سال ۸۶	واحد اندازه گیری	شاخص
-۱/۳	۷۷	۷۸	پروانه	پروانه های بهره برداری صادره در سال
۳۴۸	۲۹۶۷۸۹۴۱	۶۶۲۷۳۳۸	میلیون ریال	سرمایه گذاری جوازهای تاسیس صادره در سال
۲۵۶	۵۸۱۰	۱۶۳۱	نفر	تعداد اشتغال ایجاد شده از محل سرمایه گذاری جوازهای صادره
-۲/۴	۱۶۰	۱۶۴	معدن	تعداد معادن فعال
۲۱/۶	۴۵۰۰۰۰۰	۳۷۰۰۰۰۰	تن	میزان استخراج معادن
۹۳/۷	۲۴۶/۴۳	۴۹/۷۹	هزار تن	صادرات مواد معدنی
۳۳۲	۲۲۵۲/۳	۵۲۰/۸۹	هزار دلار	ارزش صادرات مواد معدنی
-	۱۹	۱۹	تعداد	تعداد شهرکها و ناحیه صنعتی
۱۹	۱۷۲۱	۱۷۲۱	هکتار	مساحت شهرک و ناحیه صنعتی
۷۴/۴	۱۵۰	۸۶	هکتار	مساحت آماده سازی شده زمین شهرکها و نواحی صنعتی در سال
-۷/۲	۴۹۱۷۳	۵۳۰۰۰	میلیون ریال	سرمایه گذاریهای انجام شده در شهرکهای صنعتی استان

در مورد شهرکهای صنعتی بدانیم :

- تعداد واحدهای به بهره برداری رسیده در شهرکهای صنعتی طی سالهای ۸۶ الی ۸۷ برابر با ۵۲ واحد می باشد .
- تعداد قطعات واگذار شده در سال ۸۷ برابر با ۴۳ قطعه می باشد.
- کل سرمایه گذاری انجام شده در شهرکهای صنعتی از محل اعتبارات عمرانی استان طی سالهای ۸۶ الی ۸۷ بالغ بر ۷۵۷۳۵ میلیون ریال می باشد .



در مورد صنعت و معدن بیشتر بدانیم :

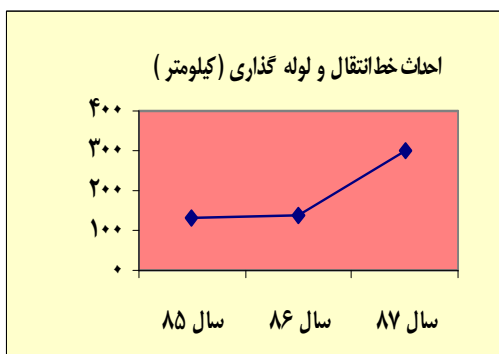
- ۳۹/۵ درصد از جوازهای تاسیس صادره در سال ۸۷ در بخش کانی و معادن غیر فلزی بوده است .
- بیشترین جوازهای تاسیس صادره مربوط به شهرستان بوشهر و اشتغال حاصل از آن ۴۵۶۸ نفر پیش بینی شده است .
- میزان سرمایه گذاری انجام شده در بخش معدن طی سالهای ۸۶ الی ۸۷ معادل ۳۸۸۳۵۷ میلیون ریال بوده است .
- طی سالهای ۸۶ الی ۸۷ ، ۵۱۰۹ هزار تن کالای صنعتی به ارزش ۱۹۷۱ میلیون دلار صادر گردیده است .
- ۲۹۶ هزار تن کالای معدنی به ارزش ۲۸۷۳ هزار دلار طی سالهای ۸۶ الی ۸۷ صادر گردیده است .

منابع آب

شاخص	واحد اندازه گیری	۸۵	۸۶	۸۷	درصد تغییرات سال ۸۷ به ۸۵
احداث خط انتقال و لوله گذاری	کیلومتر	۱۳۳	۱۳۹	۳۰۳	۱۲۷/۸
واگذاری انشعاب آب	فقره	۴۲۴۴	۹۴۱۶	۹۱۶۴	۱۱۵
میزان بهره برداری از آبهای سطحی	میلیون متر مکعب	۵۰۵	۶۸۳/۳	۴۶۵	-۷/۹

اهم اقدامات فصل منابع آب :

- تکمیل فاز اول انحراف دره گپ گناوه
- افتتاح سد مخزنی رئیسعلی دلواری
- افتتاح ایستگاه پمپاژ وحدتیه و شروع عملیات اجرایی ایستگاه پمپاژ چم تنگ دشتستان
- احداث شبکه آبیاری و زهکشی دالکی و کلل
- آغاز عملیات اجرایی شبکه آبیاری و زهکشی سد رئیسعلی دلواری

**در مورد منابع آب بیشتر بدانیم :**

عمده ترین منابع تأمین آب استان ، سد کوثر و چشمه ساسان کازرون است . همچنین ۸ رودخانه بزرگ فصلی و دائمی نیز در استان بخشی از مصارف کشاورزی منطقه را پوشش می دهند . با احداث سد بزرگ مخزنی چم شیر بر روی رودخانه زهره بالغ بر ۱۱۲ هزار هکتار اراضی مستعد کشاورزی تحت پوشش این سد آبیاری و احیاء خواهند شد . بهره برداری از سد بزرگ رئیسعلی دلواری با حجم ۶۸۵ میلیون متر مکعب به همراه شبکه های آبیاری و زه کشی و افتتاح خط دوم انتقال آب سد کوثر به اکثر شهرهای استان ، نیاز استان را در زمینه آب شرب و صنعتی مرتفع خواهد نمود .

از جمله اقدامات انجام شده در بهبود وضعیت آب مورد نیاز در استان می توان به استقلال تشکیلات امور آب استان ، تکمیل مطالعات سد باغان و شروع مطالعات سد چمشیر ، شروع مطالعه احداث سد مخزنی اهرم ، بهسازی شبکه داخلی آب شهرها و روستاهای استان و آغاز مطالعه طرح جامع آب اشاره نمود.

سفرهای استانی ریاست محترم جمهوری و دستاوردهای آن

سفر اول

استان بوشهر طی روزهای ۱۲ لغایت ۱۴ بهمن ماه سال ۱۳۸۴ پذیرای رئیس جمهور محترم و هیات محترم دولت در ششمین سفر استانی خود بوده است. در دور اول سفر استانی ریاست محترم جمهور و هیات همراه به استان بوشهر مصوباتی در قالب ۱۱۲ بند و ۱۰ تبصره مصوبه در جهت رفع محدودیتهای و تنگناهای توسعه استان به تصویب رسید و تعداد ۷۱ توافق حاصل گردید. بیشترین تعداد مصوبات مربوط به وزارت کشور و وزارت نیرو است که هر کدام شامل ۱۳ بند می باشد. از کل مصوبات و توافقات دور اول سفر ۵۶/۵٪ (احداث ، تکمیل و تجهیز) و ۴۳/۵٪ (مطالعه و صدور انواع مجوزها) می باشند .

آخرین وضعیت تحقق مصوبات و توافقات اولین سفر رئیس جمهور محترم و هیات محترم دولت به استان بوشهر

ردیف	دستگاه اجرایی	مصوبات و توافقات			وضعیت تحقق مصوبات و توافقات			مهلت اجرا	
		بند مصوبه	مورد توافق	مجموع	اقدام نشده	در دست پیگیری	در دست اقدام شده	۱۳۸۴	۱۳۸۵ و بعد
۱	وزارت آموزش و پرورش	۲	۳	۵	۱	۰	۲	۲	۱
۲	وزارت ارتباطات و فناوری اطلاعات	۷	۰	۷	۰	۰	۷	۱	۰
۳	وزارت امور اقتصادی و دارایی	۴	۴	۸	۰	۱	۶	۷	۱
۴	وزارت بازرگانی	۰	۳	۳	۰	۰	۳	۰	۱
۵	وزارت بهداشت ، درمان و آموزش پزشکی	۶	۲	۸	۰	۰	۷	۴	۱
۶	وزارت جهاد کشاورزی	۸	۴	۱۲	۱	۱	۵	۵	۳
۷	وزارت دفاع	۰	۸	۸	۵	۳	۰	۷	۱
۸	وزارت راه و ترابری	۷	۱	۸	۰	۰	۷	۲	۵
۹	وزارت رفاه و تأمین اجتماعی	۰	۸	۸	۱	۳	۳	۶	۰
۱۰	وزارت صنایع و معادن	۴	۲	۶	۰	۰	۵	۳	۰

در مسیر توسعه

گزیده ای از دستاوردهای دولت نهم در استان بوشهر

۴۰

آخرین وضعیت تحقق مصوبات و توافقات اولین سفر رییس جمهور محترم و هیأت محترم دولت به استان بوشهر

ردیف	دستگاه اجرایی	مصوبات و توافقات			وضعیت تحقق مصوبات و توافقات			مهلت اجرا	
		بند مصوبه	مورد توافق	مجموع	اقدام نشده	در دست پیگیری	در دست اقدام شده	۱۳۸۴	۱۳۸۵ و بعد
۱۱	وزارت علوم ، تحقیقات و فناوری	۳	۱	۴	۰	۰	۱	۱	۲
۱۲	وزارت فرهنگ و ارشاد اسلامی	۰	۳	۳	۰	۰	۱	۳	۰
۱۳	وزارت کار و امور اجتماعی	۱	۰	۱	۰	۰	۰	۱	۰
۱۴	وزارت کشور	۱۳	۲	۱۵	۱	۰	۱۴	۱۰	۳
۱۵	وزارت مسکن و شهرسازی	۸	۵	۱۳	۰	۰	۸	۸	۲
۱۶	وزارت نفت	۱۰	۵	۱۵	۲	۱	۵	۶	۴
۱۷	وزارت نیرو	۱۲	۸	۲۰	۰	۲	۷	۱۱	۳
۱۸	نهاد ریاست جمهوری	۴	۰	۴	۰	۰	۴	۴	۰
۱۹	دفتر مناطق محروم	۱	۰	۱	۰	۰	۱	۱	۰
۲۰	سازمان تربیت بدنی	۱	۴	۵	۰	۰	۵	۱	۱
۲۱	معاونت برنامه ریزی و نظارت راهبردی	۱۱	۰	۱۱	۰	۳	۷	۸	۲
۲۲	سازمان میراث فرهنگی ، صنایع دستی و گردشگری	۶	۶	۱۲	۰	۰	۷	۹	۰
۲۳	سازمان صدا و سیما	۱	۱	۲	۱	۰	۱	۱	۰
۲۴	بانک مرکزی	۱	۰	۱	۰	۰	۱	۱	۰
۲۵	دبیرخانه شورای عالی مناطق آزاد	۱	۰	۱	۰	۰	۱	۰	۰
۲۶	سازمان ملی جوانان	۱	۰	۱	۰	۰	۱	۱	۰

سفر دوم

در دومین سفر استانی ریاست محترم جمهور و هیات محترم وزیران به استان بوشهر در سال ۱۳۸۶ طی روزهای دهم و یازدهم بهمن ماه مصوباتی در قالب ۱۷۸ بند و تعداد ۲۷ توافق حاصل گردید. در این سفر مصوبات مهمی جهت سرعت بخشیدن به تحقق اهداف توسعه استان و رفع محدودیتهای و تنگناها به تصویب رسید. ۶۳/۹ درصد مصوبات اعتباری و ۳/۴ درصد آن تسهیلاتی می باشند. از مجموع مصوبات ۴/۴ درصد آن به صدور مجوزهای مختلف اختصاص داشته است. بیشترین تعداد مصوبات مربوط به وزارت نفت با ۲۹ بند می باشد و سازمان صدا و سیمای جمهوری اسلامی ایران، معاونت برنامه ریزی و نظارت راهبردی، دفتر امور مناطق محروم

وضعیت انجام مصوبه				اعتبار تعهد شده			تعداد مصوبه	نام دستگاه
انجام نشده	در حال پیگیری	در حال انجام	انجام شده	جمع	ملی	استانی		
۰	۰	۰	۲	۵۰	۵۰	۰	۲	بانک مرکزی جمهوری اسلامی ایران
۰	۰	۵	۲	۱۹۸,۵	۱۱۰,۵	۸۸	۷	وزارت علوم، تحقیقات و فناوری
۰	۲	۳	۲	۱۴۲	۶۹,۵	۷۲,۵	۷	سازمان میراث فرهنگی
۰	۰	۱	۰	۱۴	۷	۷	۱	سازمان صدا و سیمای جمهوری اسلامی ایران
۰	۶	۱	۲	۳۰۰	۳۰۰	۰	۹	وزارت امور اقتصادی و دارایی
۱	۰	۳	۰	۰	۰	۰	۴	استانداری بوشهر - سازمان انرژی اتمی
۲	۲	۴	۰	۱۳۴	۱۳۲,۵	۱,۵	۸	وزارت فرهنگ و ارشاد اسلامی
۰	۲	۷	۱	۱۲۷۰	۱۰۶۷	۲۰۳	۱۰	وزارت نیرو
۰	۳	۶	۴	۱۶۴	۱۶۲	۲	۱۳	وزارت جهاد کشاورزی
۰	۲	۷	۲	۱۶۶۰	۱۶۶۰	۰	۱۱	وزارت راه و ترابری
۰	۳	۳	۶	۱۲۷,۵	۱۱۲,۵	۱۵	۱۲	وزارت بهداشت، درمان و آموزش پزشکی
۰	۰	۲	۴	۵	۴	۱	۶	وزارت تعاون
۰	۴	۱	۲	۵۲,۵	۴۸,۴	۴,۱	۷	وزارت رفاه

درصد پیشرفت اعتباری	اعتبار تحقق یافته			میانگین پیشرفت فیزیکی	نام دستگاه
	جمع	ملی	استانی		
۱۰۰٪	۵۰	۵۰	۰	٪۱۰۰	بانک مرکزی جمهوری اسلامی ایران
۴۹٪	۹۷,۵	۷۴,۵	۲۳	٪۵۹,۸	وزارت علوم ، تحقیقات و فناوری
۴۷٪	۶۶,۲	۴۳,۷	۲۲,۵	٪۴۸,۵	سازمان میراث فرهنگی
۷۱٪	۱۰	۳	۷	٪۷۱	سازمان صدا و سیما جمهوری اسلامی ایران
۱٪	۲	۲	۰	٪۳۱,۰	وزارت امور اقتصادی و دارایی
۰٪	۰	۰	۰	٪۱۲,۵	استانداری بوشهر - سازمان انرژی اتمی
۲۱٪	۲۸,۳	۲۷,۳	۱	٪۵۴,۵	وزارت فرهنگ و ارشاد اسلامی
۴۳٪	۵۵۰,۵	۳۵۰	۲۰۰,۵	٪۳۶	وزارت نیرو
۲۰٪	۳۲,۵	۳۰,۵	۲	٪۵۳,۰	وزارت جهاد کشاورزی
۳٪	۵۳,۲	۵۳,۲	۰	٪۵۳,۰	وزارت راه و ترابری
۶۰٪	۷۶	۶۱	۱۵	٪۵۸	وزارت بهداشت ، درمان و آموزش پزشکی
۸۰٪	۴	۳	۱	٪۸۴,۰	وزارت تعاون
۴۶٪	۲۴,۴	۲۴,۴	۰	٪۴۵,۷	وزارت رفاه

در مسیر توسعه

گزیده ای از دستاوردهای دولت نهم در استان بوشهر

وضعیت انجام مصوبه				اعتبار تعهد شده			تعداد مصوبه	نام دستگاه
انجام نشده	در حال پیگیری	در حال انجام	انجام شده	جمع	ملی	استانی		
۰	۶	۲	۳	۴۰	۴۰	۰	۱۱	وزارت بازرگانی
۴	۱۴	۲۰	۱۰	۹۰۶۰	۹۰۰۰	۶۰	۴۸	وزارت نفت
۰	۰	۱	۰	۷۵	۷۵	۰	۱	جمعیت هلال احمر
۱	۳	۳	۰	۱۳۳,۲	۱۲۷	۶	۷	وزارت صنایع و معادن
۰	۲	۲	۰	۸۸	۵۳	۳۵	۴	سازمان تربیت بدنی
۰	۶	۲	۲	۴۰۰	۴۰۰	۰	۱۰	وزارت مسکن و شهرسازی
۰	۱	۲	۰	۲۴	۲۴	۰	۳	وزارت دفاع و پشتیبانی
۰	۰	۰	۱	۸	۸	۰	۱	دفتر امور مناطق محروم
۰	۴	۱	۰	۹,۲	۸,۲	۱	۵	سازمان حفاظت محیط زیست
۰	۰	۰	۱	۰	۰	۰	۱	کمیسیون مناطق آزاد تجاری و صنعتی
۰	۰	۱	۰	۲۵۰	۲۵۰	۰	۱	معاونت برنامه ریزی و نظارت راهبردی
۲	۰	۱	۱	۶۰	۳۵	۲۵	۴	وزارت آموزش و پرورش
۰	۳	۰	۱	۳۵	۱۸	۱۷	۴	وزارت کار و امور اجتماعی
۰	۰	۲	۳	۶۲,۵	۶۲,۵	۰	۵	وزارت کشور
۰	۰	۳	۱	۰	۰	۰	۴	وزارت ارتباطات و فن آوری اطلاعات
۰	۱	۰	۱	۲۱,۵	۲۱,۵	۰	۳	نهاد ریاست جمهوری

درصد پیشرفت اعتباری	اعتبار تحقق یافته			میانگین پیشرفت فیزیکی	نام دستگاه
	جمع	ملی	استانی		
۲۵٪	۱۰	۱۰	۰	۴۲.۷٪	وزارت بازرگانی
۴٪	۳۷۶,۵	۳۷۶,۵	۰	۳۷,۰٪	وزارت نفت
۱۰۰٪	۷۵	۷۵	۰	۴۰٪	جمعیت هلال احمر
۴۷٪	۶۲	۵۶	۶	۵۶٪	وزارت صنایع و معادن
۲۵٪	۲۱,۷	۵,۲	۱۶,۵	۲۵٪	سازمان تربیت بدنی
۳۰٪	۱۱۸,۸	۱۱۸,۸	۰	۳۲٪	وزارت مسکن و شهرسازی
۱۰٪	۲,۴	۲,۴	۰	۱۰,۰٪	وزارت دفاع و پشتیبانی
۱۰۰٪	۸	۸	۰	۱۰۰٪	دفتر امور مناطق محروم
۳٪	۰,۳	۰,۳	۰	۲۲٪	سازمان حفاظت محیط زیست
۰	۰	۰	۰	۱۰۰٪	کمیسیون مناطق آزاد تجاری و صنعتی
۱۰٪	۲۵	۲۵	۰	۱۵٪	معاونت برنامه ریزی و نظارت راهبردی
۴۲٪	۲۵	۰	۲۵	۳۴,۵٪	وزارت آموزش و پرورش
۲۹٪	۱۰	۱۰	۰	۳۳٪	وزارت کار و امور اجتماعی
۸۵٪	۵۳	۵۳	۰	۸۸٪	وزارت کشور
۰٪	۰	۰	۰	۵۹,۲٪	وزارت ارتباطات و فن آوری اطلاعات
۷٪	۱,۵	۱,۵	۰	۵۵٪	نهاد ریاست جمهوری

میانگین پیشرفت فیزیکی : نسبت وضعیت مصوبات انجام شده و در حال انجام به کل مصوبات هر وزارتخانه

در مسیر توسعه

گزیده ای از دستاوردهای دولت نهم در استان بوشهر
